

ИТОГОВЫЙ ОТЧЕТ

**Муниципального учреждения «Управление образования
Воскресенского муниципального района Московской области» о
результатах анализа состояния и перспектив развития системы
образования за 2015 год**

Воскресенск 2016

I. АНАЛИЗ СОСТОЯНИЯ И ПЕРСПЕКТИВ РАЗВИТИЯ СИСТЕМЫ ОБРАЗОВАНИЯ

ВВОДНАЯ ЧАСТЬ

Воскресенский район расположился на берегах Москвы-реки в 60-100 км к юго-востоку от столицы нашей родины – города Москвы и граничит на севере и западе с Раменским районом, на востоке – с Орехово-Зуевским и Егорьевским, на юге – с Коломенским, на юго-западе – со Ступинским районами Московской области. По площади наш район невелик – его территория занимает всего 810,9 кв. км, что составляет 1,7 % от площади Московской области. С 2006 года в состав Воскресенского муниципального района входят 6 муниципальных образований — 4 городских и 2 сельских поселения: городское поселение Белоозерский, городское поселение Воскресенск, городское поселение Хорлово, городское поселение им. Цюрупы, сельское поселение Фединское, сельское поселение Ашитковское. Численность населения области на 1 января 2015 года составила 155 109 человек.

Густота поселений, в которых проживает население района составляет 0,86 п/км², среднее расстояние между населенными пунктами - 9,4 км.

Большое влияние на формирование населения Воскресенского района, его динамику, структуру оказывали и оказывают миграционные процессы. Стройки Воскресенского района, его близость к Москве всегда привлекали население из других регионов России. Важной социально-экономической характеристикой населения является его половая и возрастная структура.

Анализ возрастного состава показывает, что в Воскресенском районе проживает 54,3% человек трудоспособного возраста, 14,6% пенсионеров и 31,1% - молодежь трудоспособного возраста. Мужчины составляют 45% населения, женщины – 55 %. Детей до 18 лет – 16,2 %, жителей в возрасте от 18 до 35 лет – 26,1 %, от 36 до 50 лет – 23,1 %, от 50 до 70 лет – 24,2 %, старше 70 лет – 10,4 %.

В районе преобладает женское население. Такое соотношение сохраняется из-за старших возрастных групп. До 40 лет в районе преобладает мужское население, а в старших возрастных группах наблюдается резкий перевес числа женщин.

Воскресенский муниципальный район является крупным промышленно-аграрным центром Подмосковья с развитой инженерно-транспортной инфраструктурой. Через район проходят федеральное шоссе «Урал», соединяющее Москву с южными и юго-восточными регионами страны, и подмосковная кольцевая автодорога.

Недра района богаты фосфоросодержащими рудами, известняками, запасами глины.

Экономика Воскресенского муниципального района представляет широкий спектр направлений деятельности, где функционирует свыше 170 крупных и средних предприятий и организаций различных форм собственности, с численностью работающих около 29 тыс. человек, а также субъекты малого и среднего предпринимательства, обеспечивающие более 6 тыс. рабочих мест. Основными направлениями деятельности предприятий на протяжении многих лет остаются химическое производство, производство строительных и отделочных материалов, производство пищевых продуктов, сельское хозяйство, строительство и торговля.

Общие результаты работы промышленного комплекса определяют, главным образом, крупнейшие предприятия района: ОАО «Воскресенские минеральные удобрения» (выпуск серной и фосфорной кислоты, аммиака, фтористого алюминия и еще более десятка наименований химической продукции), ОАО «Лафарж Цемент» («Воскресенскцемент»), ОАО «Фетр» (производство головных уборов и изделий из фетра), филиал ЗАО «Профайн Рус» (оконные технологии), ООО «Эрисманн» (производство обоев), ООО «ТехноНИКОЛЬ-Воскресенск» (рулонно-кровельные и гидроизоляционные изделия), ОАО «Воскресенский электромеханический завод» (производство электромашин и оборудования), ООО «Воскресенский завод «Машиностроитель», ОАО «Мособлпромонтаж» (производство алюминия), ООО «Волма-Воскресенск» (сухие строительные смеси), ОАО «Завод детского питания «Фаутово», ООО «Воскресенскхлеб».

В Воскресенске на протяжении многих лет успешно работает ОАО «Воскресенский научно-исследовательский институт по удобрениям и фосфорной кислоте». Функционирует блок предприятий оборонного комплекса, на его научных полигонах испытываются двигатели ориентации, маршевые двигатели многих военных и мирных космических аппаратов.

В сфере сельскохозяйственного производства занято 7 предприятий, 77 крестьянских фермерских хозяйств и 11956 личных подсобных хозяйств населения. Общая площадь сельскохозяйственных угодий составляет 26,9 тыс. га. Основная специализация сельскохозяйственных предприятий - молочное животноводство и откормочное свиноводство.

В настоящее время на территории района зарегистрировано 1224 субъектов малого и среднего предпринимательства и более 3800 индивидуальных предпринимателей. Деятельность субъектов малого предпринимательства осуществляется в основном в сфере торговли, общественного питания и услуг.

Большая часть трудоспособного населения занято в сферах промышленности, строительства и сельского хозяйства.

Органом муниципальной власти, осуществляющим управление в сфере образования, является муниципальное учреждение «Управление образования администрации Воскресенского муниципального района Московской области».

Начальник МУ «Управление образования» - Векленко Владимир

Николаевич

Адрес: 140200, г. Воскресенск Московской области, ул. Победы, д. 32, тел. (8-496-44) 2-30-61, официальный сайт: [http:// www.uo-vmr-mo.ru](http://www.uo-vmr-mo.ru)

В муниципальную систему образования входят 83 образовательные организации. Из них:

- 42 муниципальных дошкольных образовательных организаций с численностью воспитанников в количестве 7232 человека и педагогических работников в количестве 708 человек;
- 36 муниципальных общеобразовательных организаций с численностью обучающихся в количестве 14835 человек и педагогических работников в количестве 1062 человека. В том числе: 2 гимназии, 4 лицея, 30 общеобразовательных школ (включая 1 интернат);
- 2 муниципальных организации дополнительного образования;
- 3 прочих муниципальных организаций (муниципальное образовательное учреждение психолого-педагогической, медицинской и социальной помощи учреждение «Центр диагностики и коррекции», муниципальное учреждение дополнительного профессионального образования «Воскресенский научно-методический центр», муниципальное казённое учреждение Воскресенского муниципального района «Централизованная бухгалтерия отрасли «Образование»).

Количество обучающихся

2013г.	2014г.	2015г.
13942 чел.	14354 чел.	14835 чел.



2. АНАЛИЗ СОСТОЯНИЯ И ПЕРСПЕКТИВ РАЗВИТИЯ СИСТЕМЫ ОБРАЗОВАНИЯ

В Воскресенском муниципальном районе ведется планомерная работа по созданию условий для решения основной задачи – повышение качества предоставляемой услуги в системе дошкольного, общего и дополнительного образования.

Во всех образовательных учреждениях выполняются санитарно-эпидемиологические требования к условиям и организации обучения и воспитания в организациях.

В 2015 году 32 общеобразовательные организации успешно прошли процедуру государственной аккредитации образовательной деятельности по основным общеобразовательным программам в отношении каждого уровня образования, 72 образовательные организации прошли процедуру переоформления лицензий на осуществление образовательной деятельности.

В рамках модернизации образования Московской области общеобразовательные организации Воскресенского муниципального района приняли участие в конкурсе муниципальных образовательных организаций Московской области на присвоение статуса региональной инновационной площадки (победители – Лицей №23, СОШ №26), в конкурсе на получение денежного вознаграждения лучшими учителями (победитель регионального этапа - Чернышева Елена Александровна, учитель английского языка МОУ «Лицей №22»), в конкурсном отборе учителей-предметников и учителей начальных классов (победители муниципального этапа - Смирнова В. С., учитель географии МОУ «СОШ №17», Лоскутова О.Н., учитель информатики и ИКТ МОУ «СОШ №3», Мурадова С.Ю., учитель русского языка и литературы МОУ «Лицей №23», Харитоновна Г.В., учитель математики МОУ «СОШ №18», Реутова Н.М., учитель истории МОУ «СОШ №18», Лапшинова А.И., учитель технологии МОУ «СОШ №18», Борисова Н.Н., учитель английского языка МОУ «Лицей №6», Маслов А.М., учитель физической культуры МОУ «СОШ №2»), в конкурсе «Лучший по профессии» (победитель регионального этапа в номинации «Лучший педагог-организатор образовательной организации» -Солодовникова Елена Валерьевна, педагог-организатор МОУ «Лицей № 22»).

В 100 лучших школ Московской области в 2015 году вошли Лицей № 22, Гармония, СОШ № 26, Лицей №23.

Второй год проводится областной конкурс общеобразовательных организаций «Стандарт оформления общеобразовательной школы», в котором приняли участие все школы Воскресенского муниципального района.

Целью проведения конкурса является:

- обеспечение стандарта оформления школы;
- включение участников образовательного процесса в социально-значимую деятельность по обеспечению благоустроенной, безопасной, эстетичной общеобразовательной организации;

- использование конкурсных технологий для развития комфортной воспитывающей образовательной среды.

В 2015 году победители муниципального этапа – Гармония и Ратчинская СОШ.

С 1 сентября 2015 года во всех школах района обучение осуществляется в одну смену.

В 2014-2015 учебном году общеобразовательные организации посещали 178 детей-инвалидов и детей с ОВЗ. В каждой образовательной организации в образовательной программе разработан раздел «Программа коррекционной работы», направленный на создание системы комплексной помощи детям с ОВЗ в освоении основной образовательной программы, коррекцию недостатков в физическом и (или) психическом развитии обучающихся, их социальную адаптацию.

В МОУ «СОШ №9» (директор Гафурова Людмила Николаевна) созданы коррекционные классы VII вида для обучения и воспитания детей с задержкой психического развития.

Для обучающихся, воспитанников с ограниченными возможностями здоровья VIII вида «Хорловская специальная (коррекционная) общеобразовательная школа-интернат» (директор Башмаков Владимир Николаевич) созданы условия для обучения и воспитания детей с умственной отсталостью.

Все общеобразовательные учреждения оборудованы кнопками экстренного вызова наряда полиции (КЭВНП) на 100% и выведены на пульт ОВО при УМВД по Воскресенскому району. Соответствующие договора на оказание услуг по реагированию и техническому обслуживанию заключены, за счёт средств Воскресенского муниципального района (3188,0 тыс. руб. на 2015 год).

Частными охранными организациями предоставляются услуги (физическая охрана) 78 образовательным учреждениям, за счёт средств Воскресенского муниципального района (38676,0 тыс. руб. на 2015 год),

Система видеонаблюдения установлена в 56 образовательной организации: 35 - СОШ, 1 – интернат, 20 - МДОУ. Для оборудования 22 дошкольных организаций выделено 2680,0 тыс. руб. из бюджета Воскресенского муниципального района на проведение мероприятий по предупреждению терроризма и экстремизма. АОН установлен во всех образовательных учреждениях. Учреждение с круглосуточным пребыванием детей и МБОУ – лицей «Воскресенская кадетская школа» (здание № 2 ул. Карла Маркса) оснащены автономными источниками энергоснабжения. Прямой телефонной связью с пожарными оборудованы 100% учреждений образования.

Важное условие качественного образования - это обеспечение учебниками и учебными пособиями, техническими средствами обучения, расходными материалами. Учебников и учебного оборудования в образовательные организации в этом учебном году поставлено более чем на 41 млн. рублей.

Работа по инновационной и экспериментальной деятельности в общеобразовательных организациях Воскресенского муниципального района

проводится в соответствии:

- Положением об инновационной, экспериментальной деятельности в системе образования Воскресенского муниципального района;
- Положением об Экспертном совете инновационной образовательной деятельности в Воскресенском муниципальном районе;
- Положением о статусе учителя-экспериментатора;
- Положением о статусе муниципальной экспериментальной площадки в системе образования Воскресенского муниципального района;
- нормативно-правовых документов, сопровождающих экспериментальную и исследовательскую работу в системе образования Воскресенского муниципального района.

Сегодня в образовательном пространстве Воскресенского муниципального района работает одиннадцать экспериментальных (инновационных) площадок общеобразовательных организаций. Экспериментальная деятельность в общеобразовательных организациях включает в себя деятельность педагогического коллектива по разработке, апробированию и внедрению нового содержания образования и технологий обучения, воспитания, новых механизмов управления и контроля качества образования.

В общеобразовательных организациях Воскресенского района осуществляют свою деятельность следующие экспериментальные (инновационные) площадки:

МОУ «Гимназия № 1» - «Особенности организации индивидуальность-центрированного обучения и воспитания учащихся».

МОУ «СОШ № 3» - «Исследование PISA - программа международной оценки обучающихся Организацией экономического сотрудничества и развития»; «Апробация внедрения системы оплаты труда по Методике формирования системы оплаты труда и стимулирования работников государственных образовательных учреждений Московской области» (Модельная методика оплаты труда).

МОУ «СОШ № 4» - «Создание детско-взрослой общности на основе скаутского движения».

МОУ «Лицей № 6» - «Модель формирования культуры здоровья у школьников в условиях взаимодействия субъектов образовательного процесса».

МОУ «СОШ № 9» - «Школа здоровья».

МОУ «СОШ № 14» - «Школа здоровья».

МОУ «Лицей № 22» - «Работа с одарёнными детьми»; «Живой язык» (пилотный проект по английскому языку).

МОУ «Лицей № 23» - «Достижение нового качества образования в образовательном учреждении, ориентированного на современные результаты»;

МБОУ «Воскресенская кадетская школа» - «Апробация модели кадетских классов «Юный спасатель» как способ социальной адаптации ученика в условиях сельской школы».

МАОУ «СОШ «Гармония» - «Создание модели «Школа полного дня развивающего типа»».

МСОУ «Хорловская специальная (коррекционная) общеобразовательная школа-интернат» - «Психолого-педагогическое сопровождение учащихся специальной (коррекционной) школы-интерната как условие успешности обучения».

Результаты инновационной деятельности общеобразовательных организаций носят положительный характер и способствуют развитию личностно-ориентированной системы обучения, совершенствованию учебно-воспитательного процесса, формированию духовно-нравственных и здоровьесберегающих качеств социально-значимой личности.

В районе продолжается реализация программы «Школьный автобус». 14 школьных автобусов выходят ежедневно на маршрут, доставляя школьников к месту обучения.

На территории района реализуется план мероприятий по переходу к формированию «умной социальной политики» в сфере образования. В рамках реализации первоочередных мероприятий Плана по обеспечению устойчивого развития экономики и социальной стабильности актуальным является вопрос оптимизации образовательных учреждений.

Установлены целевые показатели в «дорожных картах» по переходу к формированию «умной социальной политики». Это три показателя:

- отношение среднемесячной заработной платы педагогических работников дошкольного образования к среднемесячной заработной плате организаций общего образования субъекта РФ. Плановое – 100%. Значение показателя – 98,2%; заработная плата составляет 39,0 тыс. рублей;
- отношение среднемесячной заработной платы педагогических работников общеобразовательных организаций к среднемесячной заработной плате в экономике субъекта РФ. Плановое – 100%. Значение показателя – 110,71 %; заработная плата составляет 43,8 тыс. рублей;
- отношение среднемесячной заработной платы педагогических работников муниципальных организаций дополнительного образования детей к среднемесячной заработной плате Московской области. Плановое – 85%. Значение показателя – 69,7 %; заработная плата составляет 31,6 тыс. рублей.

В дошкольном образовании главным сегодня является обеспечение его доступности.

Администрацией Воскресенского муниципального района совместно с Управлением образования, в целях решения задач по ликвидации очереди в дошкольные образовательные организации за последнее время был проведен капитальный ремонт помещений действующих дошкольных образовательных организаций за счёт средств бюджета Воскресенского муниципального района. В 2014-2015 учебном году открыты дополнительные группы в МДОУ №№ 11, 12, 15, 34, 36, 40. Проведены ремонтные работы помещений в МДОО № 26 «Василек» (пос. Белоозерский), вследствие чего с нового учебного года будут открыты две дополнительные группы на 30 мест. В результате проведенной работы мы получили 104 дополнительных места для детей в возрасте от 3 до 7 лет, а также за счет увеличения наполняемости групп в соответствии с п. 1.9 СанПиН

2.4.1.3049-13 в дошкольных образовательных организациях создано 220 дополнительных мест. Таким образом, в детских садах открыто дополнительно 324 места. Это дает возможность уже к 1 сентября 2015 года решить задачу по обеспеченности доступности дошкольного образования стопроцентно.

В целях ликвидации очередности в дошкольные образовательные организации и развития инфраструктуры дошкольного образования ведется строительство детского сада на 250 мест на ул. Рабочая в Москворецком квартале.

В дошкольных образовательных организациях работают 336 групп, из них:

- 70 групп - для детей раннего возраста;
- 225 групп - для детей младшего, среднего и старшего возраста;
- 18 групп - для детей разного возраста (разновозрастные);
- 23 группы - для детей с ОВЗ (логопедические). Логопедические группы посещает 338 детей.

Задача, которую необходимо выполнить, – предоставить равные возможности в получении дошкольного образования детям с нарушениями речи, задержкой психического развития, с аутистическим синдромом. Каждый такой ребенок имеет право получать качественное дошкольное образование рядом со здоровыми сверстниками. Эти проблемы в современных дошкольных образовательных учреждениях решает инклюзивное образование. Первые шаги в этом направлении сделаны: при управлении образования работает горячая линия, создана рабочая группа по вопросам развития инклюзивного образования.

Планируется на базе детского сада № 61 в новом здании открыть такую группу для детей с ОВЗ.

В дошкольных образовательных организациях Воскресенского муниципального района ведется поэтапная целенаправленная работа по введению федерального государственного стандарта путем создания нормативно-правовой базы, регламентирующей внедрение ФГОС ДО.

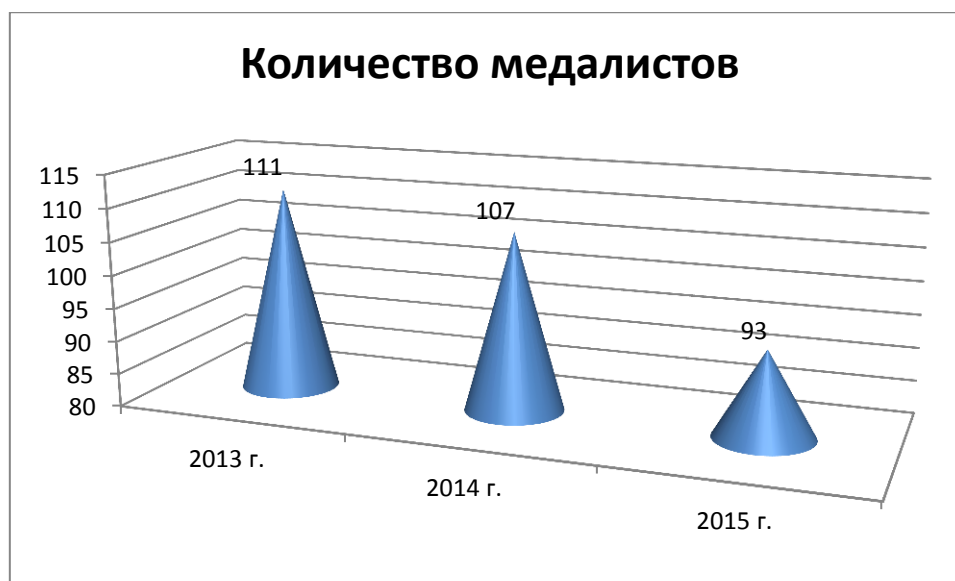
Введение ФГОС не может быть решено без качественной подготовки педагогических и управленческих кадров. Результаты проведенного мониторинга обученности педагогов дошкольного образования Воскресенского муниципального района по программам повышения квалификации, включая программу «Развитие профессиональных компетенций педагога дошкольной образовательной организации (в условиях реализации ФГОС дошкольного образования)» показали, что за 2014 – 2015 учебный год повысили квалификацию 689 педагогов дошкольного образования, что составило 97%.

В 2015 году общеобразовательные организации выпустили 665 обучающихся 11-х классов.

Медальями «За особые успехи в учении» награждены 93 выпускника 11-х классов. Одна выпускница 11 класса вошла в число 100 лучших выпускников Московской области (Бедзей Лема Мангаловна – Лицей №22).

Количество медалистов

2013	2014	2015
111	107	93



Выпускников 9 классов – 1281 человек (без учета выпускников Хорловской школы-интерната - 17 человек). Из них получили аттестат с отличием – 104 человека.

Из 1281 выпускника 9 классов прошли государственную итоговую аттестацию по русскому языку и математике в форме ГВЭ - 38 человек, в форме ОГЭ - 1243 человека.

В форме ОГЭ сдавали экзамены по выбору: обществознание- 35 чел., биология – 6 чел., физика – 8 чел., история -1 чел., география -1 чел., информатика – 2 чел., литература -1, англ.яз. – 12 чел.

Из 665 выпускников 11 классов, 663 выпускника прошли государственную итоговую аттестацию в форме ЕГЭ, 2 выпускника - в форме ГВЭ (СОШ № 3, Гимназия №1).

18 человек (Губинская СОШ, СОШ №14, СОШ №9, СОШ №25, СОШ №18, ВСОШ №8) не прошли государственную итоговую аттестацию и получили справки.

8 выпускников 11-х классов набрали 100 баллов по результат ЕГЭ (Гимназия №1-2, СОШ №4-2, Гимназия №24- -1, Лицей №6- 1, Лицей №22-1, Лицей №23-1)

Стипендией Губернатора Московской области награждены 27 обучающихся из общеобразовательных организаций и организаций дополнительного образования детей и 4 человека из СПО.

Стипендией Главы Воскресенского муниципального района награждены 30 человек.

Именной стипендией Губернатора Московской области в сфере образования детей-инвалидов награждена учащаяся СОШ № 3 Зеленова Анастасия.

В 2015 году в Воскресенском муниципальном районе по ФГОС обучались 6047 учащихся начальных классов, 1484 учащихся пятого класса, 52 учащихся шестого класса (СОШ №4, СОШ № 18).

В 2015 учебном году в Воскресенском муниципальном районе на домашнем обучении находилось 57 учащихся. 19 учащихся, обучающихся на дому, имеют справку об инвалидности.

В областной программе «Развитие дистанционного образования детей-инвалидов» в 2015 году принимали участие 6 человек на базе Гимназии № 1, СОШ № 2, СОШ № 18, Лицей № 6.

В соответствии с письмом Федеральной службы по надзору в сфере образования и науки от 25.09.2015 № 02-435 в декабре 2015 г. состоялась апробация новой процедуры оценки качества общего образования - Всероссийских проверочных работ (далее ВПР) для обучающихся 4 классов по предметам русский язык, математика на базе общеобразовательных организаций. Участвовали 34 учреждения Воскресенского муниципального района.

Даты проведения ВПР:

- 1 декабря – русский язык, первая часть (диктант);
- 3 декабря – русский язык, вторая часть;
- 8 декабря – математика.

Муниципальное образование	Общее количество обучающихся 4-х классов	Количество обучающихся 4-классов, принявших участие в ВПР		Количество обучающихся, получивших "2", "3", "4", "5" (в соответствии с 5-балльной шкалой перевода отметок)									
				математика				русский язык					
				"2"	"3"	"4"	"5"	"2"	"3"	"4"	"5"		
		математика	русский язык										
Воскресенский муниципальный район	1498	1381	1370	23	30	658	40	27	225	639	480		





В соответствии с государственной программой Российской Федерации «Доступная среда» на 2011-2015 годы», утвержденной распоряжением Правительства Российской Федерации от 26.11.2012 №2181-р, и государственной программой Московской области «Социальная защита населения Московской области» на 2014-2018 годы», утвержденной постановлением Правительства Московской области от 23.08.2013 №658/36, доля общеобразовательных учреждений, в которых создана универсальная безбарьерная среда, позволяющая обеспечить совместное обучение инвалидов и лиц, не имеющих нарушений развития, в каждом муниципальном образовании должна составить: в 2014 году -12,8%, в 2015 – 20%, в 2016- 25%, в 2017 году – 30% в 2018 - 40%.

В целях совместного обучения детей-инвалидов и детей, не имеющих нарушений развития, в 2015 году к 5 базовым школам(СОШ №5, СОШ №39, Гимназия №24, СОШ №7, СОШ №9) присоединились еще 2 школы (проведены ремонтные работы, закуплено специальное оборудование, педагогические работники прошли обучение): СОШ №17, СОШ №18.

В семейной форме проходят обучение 11 человек.

В заочной форме в ВСОШ №8 обучаются 149 человек.

Все общеобразовательные организации с 01 сентября 2015 года осуществляют образовательный процесс в одну смену.

В областной программе «Развитие дистанционного образования детей-инвалидов» - 2014-2015 учебный год принимали участие 6 человек на базе Гимназии № 1, СОШ № 2, СОШ № 18, Лицей № 6.

Обучающиеся общеобразовательных организаций активно принимали участие во всероссийской олимпиаде школьников. Олимпиада проводилась в четыре этапа: школьный, муниципальный, региональный и заключительный.

Дипломами победителя и призёра муниципального этапа всероссийской

олимпиады школьников 2015 года награждено 208 учащихся школ района, из них 61 победитель и 123 призёра средней школы, а также 11 победителей и 13 призёров начальной школы (3 и 4 классы).

Региональный этап всероссийской олимпиады школьников, в соответствии с приказом Министерства образования Московской области от 05.12.2014 г. № 5571, проводился в период с 14.01.2015 г. по 07.02.2015 г. в разных ВУЗах области по 24 предметам для учащихся 9 - 11 классов. Согласно установленного необходимого количества баллов для участия в предметных олимпиадах регионального этапа от Воскресенского муниципального района приняли участие 65 учащихся по 17 общеобразовательным предметам (в 2014- 63 учащихся).

По результатам проведения регионального этапа олимпиады по 8 общеобразовательным предметам 1 учащийся Воскресенского муниципального района признан победителем и 10 учащихся признаны призёрами.

Благодаря усилению межведомственного взаимодействия, организации работы по раннему выявлению неблагополучия, в Воскресенском муниципальном районе наметились позитивные пути решения проблемы социального сиротства. В настоящее время на внутришкольном учете в образовательных организациях состоит 146 несовершеннолетних, которые требуют особого внимания.

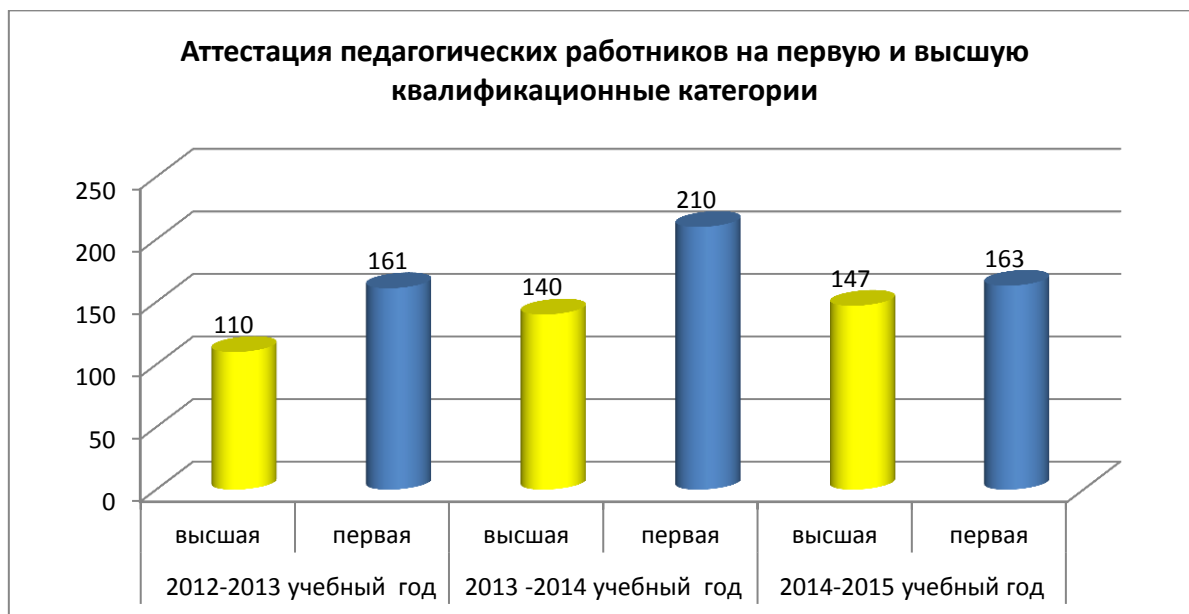
1514 детей находятся в трудной жизненной ситуации. С детьми ведется индивидуальная профилактическая работа, организуется социально - психолого - педагогическое сопровождение, проводится работа с родителями, беседы, консультирование, психологическое диагностирование (по желанию родителей).

Уменьшилось количество детей состоящих на учёте в ПДН УМВД (91чел. (0,65%) в 2014 году, 80 чел. (0,55%) в 2015году) и КДН (82 (0,58 %) в 2014 году, 60(0,44%) в 2015 году).

В 2014- 2015 учебном году аттестовано 310 педагогических работников, из них на высшую категорию-147, на первую- 163 человека.

Количество аттестованных педагогических работников

2012-2013 учебный год			2013 -2014 учебный год			2014-2015 учебный год		
всего	высшая	первая	всего	высшая	первая	всего	высшая	первая
271	110	161	325	140	210	310	147	163

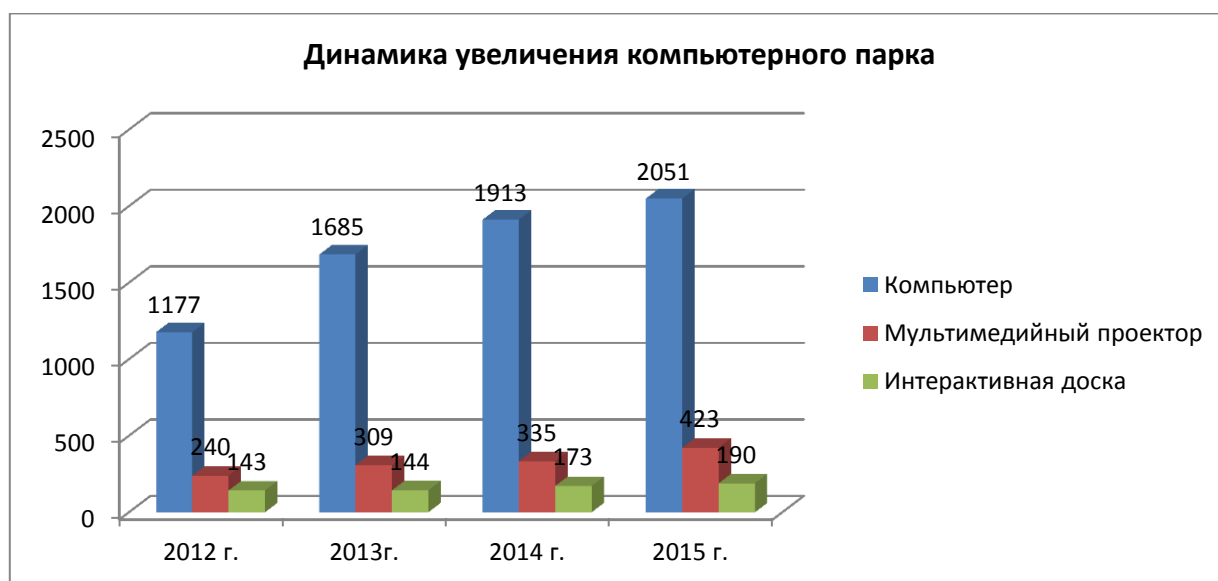


Проведено 7 заседаний муниципальной аттестационной комиссии, аттестовано 37 руководящих работников, из них на высшую категорию-23, на первую- 14.

В рамках реализации проекта модернизации общего образования процесс увеличения компьютерного парка школ района в отчетном году по сравнению с прошлым несколько снизился.

Динамика увеличения компьютерного парка

Оборудование по годам	2012	2013	2014	2015
Компьютер	1177	1685	1913	2051
Мультимедийный проектор	240	309	335	423
Интерактивная доска	143	144	173	190



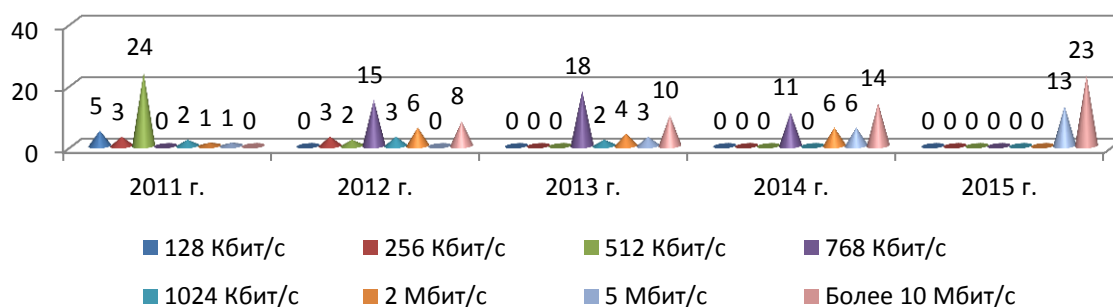
В августе 2015 года по инициативе Министерства государственного управления, информационных технологий и связи Московской области и Министерства образования Московской области началось внедрение Единой информационной системы учёта и мониторинга образовательных достижений обучающихся (ЕИС «Школьный портал») в сети Интернет.

Общеобразовательные организации перешли на сотрудничество со «Школьным порталом» - создали свои профили, а на них – классные журналы, электронные дневники, расписания, домашние задания.

Динамика роста скорости сети Интернет в школах

год	128 Кбит/с	256 Кбит/с	512 Кбит/с	768 Кбит/с	1024 Кбит/с	2 Мбит/с	5 Мбит/с	Более 10 Мбит/с
2011	5	3	24	0	2	1	1	0
2012	0	3	2	15	3	6	0	8
2013	0	0	0	18	2	4	3	10
2014	0	0	0	11	0	6	6	14
2015	0	0	0	0	0	0	13	23

Динамика роста скорости Интернета



3. ВЫВОДЫ И ЗАКЛЮЧЕНИЯ

По результатам проведенного анализа состояния и перспектив развития системы образования Воскресенского муниципального района Московской области можно сделать следующие выводы и заключения:

Муниципальная система образования Воскресенского района активно и органично встроена в реализацию общих приоритетов социально-экономической и социокультурной стратегии области, которая носит в целом ярко выраженный социально ориентированный характер и воспринимает отрасль «Образование» как одну из приоритетных, что создает образованию значительный ресурс разноплановой: политической, моральной и материально-финансовой поддержки.

Система образования Воскресенского муниципального района Московской области в отчетном, 2015 году успешно в целом сочетала устойчивое результативное функционирование с инновационным развитием.

Основные направления развития общего образования, требующие реализации в 2016-2019 годы:

- высокие образовательные достижения обучающихся,
- система оценки качества образования, система повышения квалификации кадров,
- внеурочная деятельность и воспитание, поддержка одаренных детей достижения в олимпиадах и развитие общей одаренности,
- государственно-общественное управление и информационная открытость образования, развитие инновационной деятельности и ее поддержка, психолого-педагогическое сопровождение, низкие показатели отсева (всеобуч), система профилактики безнадзорности и правонарушений несовершеннолетних,
- доступность дошкольного образования,
- обеспечение качества образования, оплата труда педагогов, питание школьников, медицинское обслуживание, электронный документооборот,
- современная (высокотехнологичная) образовательная среда, эффективность использования бюджетных средств,
- неоптимальная возрастная структура (старение) педагогических кадров, укомплектованность кадрами,
- высокоскоростной интернет и дистанционное образование,
- образование для детей с ограниченными возможностями здоровья (дистанционное образование, безбарьерная среда),
- профильное образование в старшем звене школы,
- современные условия для занятий физической культурой,
- интеграция детей из семей мигрантов.

В ходе реализации муниципальной программы «Развитие системы образования и воспитания в Воскресенском муниципальном районе на 2015-2019 годы» к 2019 году планируется достижение следующих показателей:

Дошкольное образование:

- 100 процентов воспитанников дошкольных образовательных организаций

будут обучаться по образовательным программам дошкольного образования, соответствующим требованиям федерального государственного образовательного стандарта дошкольного образования;

- 100 процентам – детям в возрасте от 3 до 7 лет, нуждающимся в услуге дошкольного образования, будет предоставлена возможность получения дошкольного образования;

- 2,5 процента составит доля воспитанников частных дошкольных образовательных организаций, в общей численности воспитанников дошкольных образовательных организаций;

- среднемесячная заработная плата педагогических работников муниципальных дошкольных образовательных организаций будет соответствовать среднемесячной заработной плате работников в сфере общего образования в Московской области;

- 90 процентов составит доля педагогических работников дошкольных образовательных организаций, имеющих педагогическое образование, в общей численности педагогических работников дошкольных образовательных организаций;

- 100 процентов педагогических работников дошкольных образовательных организаций пройдут повышение квалификации и (или) профессиональную переподготовку.

Общее образование:

- доля обучающихся муниципальных общеобразовательных организаций, которым предоставлена возможность обучаться в соответствии с основными современными требованиями, в общей численности обучающихся возрастет с 84,6 процента до 90 процентов;

- доля обучающихся по федеральным государственным образовательным стандартам общего образования возрастет с 24 процентов до 70 процентов;

- отношение среднего балла единого государственного экзамена (в расчете на 1 предмет) в 10 процентах школ с лучшими результатами единого государственного экзамена к среднему баллу единого государственного экзамена (в расчете на 1 предмет) в 10 процентах школ с худшими результатами единого государственного экзамена сократится с 1,7 до 1,53 единиц;

- доля учителей в возрасте до 30 лет в общей численности учителей общеобразовательных организаций возрастет с 12 процентов до 21 процента;

- уровень средней заработной платы педагогических работников общеобразовательных организаций составит 100 процентов от средней заработной платы по экономике Московской области.

Дополнительное образование:

- доля детей, охваченных дополнительными общеобразовательными программами, в общей численности детей и молодежи в возрасте от 5 до 18 лет возрастет с 76 процентов до 78,6 процента;

- повышение среднемесячной заработной платы педагогов муниципальных организаций дополнительного образования по отношению к среднемесячной заработной плате учителя в Московской области с 75 процентов

до 100 процентов;

- в 50 процентах организаций дополнительного образования будет обеспечен переход на эффективный контракт с руководителем;

- доля родителей детей, посещающих организации дополнительного образования, удовлетворенных качеством предоставляемой информации об услугах дополнительного образования детей в общей численности родителей детей, посещающих организации дополнительного образования возрастет с 43,5 процента до 49 процента;

- доля детей и молодежи, получающих услуги художественного образования, от общего количества детей и юношества в возрасте от 5 до 22 лет возрастет с 0,2 процента до 5,5 процента;

- доля привлечения обучающихся общеобразовательных организаций к участию в различных формах детского самоуправления от общего числа обучающихся образовательных организациях, реализующих основные общеобразовательные программы возрастет с 27 процентов до 32 процентов.

Для достижения вышеперечисленных показателей в бюджете Воскресенского муниципального района на 2015-2019 годы предусмотрены бюджетные ассигнования в размере 4 337 457,9 тыс. рублей, из них:

- на развитие дошкольного образования – 1 707 319,30 тыс. руб.;

- на развитие общего образования - 1 276 846,7 тыс. руб.;

- на развитие дополнительного образования – 1 383 291,9 тыс. руб.

На 2016 год запланировано:

- укрепление материально-технической базы дошкольных образовательных учреждений – 17 659,00 тыс. руб.;

- укрепление материально-технической базы общеобразовательных учреждений – 19 512,90 тыс. руб.;

- приобретение основных средств: общеобразовательные организации – 1295,7 тыс. руб., дошкольные образовательные организации – 399,1 тыс. руб.

**Показатели мониторинга системы образования по
муниципалитету:
Воскресенский муниципальный район**

**Таблица Мун_ОУ_1_сум. Сведения об общеобразовательных
учреждениях региона и их учащихся (муниципальный уровень)**

		Значение показателя
1	Количество малокомплектных ОУ	3
2	Количество классов в ОУ(всего)	692
	- начальная ступень (1-4 кл.)	270
	- основная ступень (5-9 кл.)	344
	- старшая ступень (10-11(12) кл.)	78
	Количество классов-комплектов (начальная ступень)	6
	Количество классов-комплектов (основная ступень)	0
	Количество 1 классов	65
	Количество 2 классов	69
	Количество 3 классов	66
	Количество 4 классов	64
	Количество 5 классов	70
	Количество 6 классов	68
	Количество 7 классов	69
	Количество 8 классов	68
	Количество 9 классов	69
	Количество 10 классов	37
	Количество 11 классов	38
	Количество 12 классов	3
3	Количество обучающихся в ОУ(всего)	15262
	- начальная ступень (1-4 кл.)	6400
	- основная ступень (5-9 кл.)	7435
	- старшая ступень (10-11(12) кл.)	1427
	Количество учащихся 1 классов	1624
	Количество учащихся 2 классов	1693
	Количество учащихся 3 классов	1623
	Количество учащихся 4 классов	1460
	Количество учащихся 5 классов	1541
	Количество учащихся 6 классов	1539
	Количество учащихся 7 классов	1511
	Количество учащихся 8 классов	1426
	Количество учащихся 9 классов	1418

	Количество учащихся 10 классов	717
	Количество учащихся 11 классов	686
	Количество учащихся 12 классов	24
4	Количество классов очно-заочного и вечернего обучения (всего)	7
	- основная ступень (5-9 кл.)	2
	- старшая ступень (10-11 (12) кл.)	5
	Количество обучающихся очно-заочного и вечернего обучения (всего)	122
	- основная ступень	22
	- старшая ступень (10-11 (12) кл.)	100
5	Количество обучающихся по программам компенсирующего обучения (всего)	0
	- начальная ступень (1-4 кл.)	0
	- основная ступень (5-9 кл.)	0
6	Количество классов, в которых реализуются программы компенсирующего обучения (всего)	0
	- начальная ступень (1-4 кл.)	0
	- основная ступень (5-9 кл.)	0
7	Количество обучающихся в классах коррекции (всего)	333
	- начальная ступень (1-4 кл.)	130
	- основная ступень (5-9 кл.)	203
8	Количество классов коррекции в ОУ(всего)	32
	- начальная ступень (1-4 кл.)	13
	- основная ступень (5-9 кл.)	19
9	Количество обучающихся, изучающих иностранный язык на 1 ступени (1-4 кл.)	4494
10	Количество обучающихся, изучающих 2 иностранных языка (всего)	578
	- начальная ступень (1-4 кл.)	0
	- основная ступень (5-9 кл.)	540
	- старшая ступень (10-11(12) кл.)	38
11	Количество обучающихся во 2 смену	0
12	Количество обучающихся с неродным русским языком (всего)	241
	- начальная ступень (1-4 кл.)	131
	- основная ступень (5-9 кл.)	95
	- старшая ступень (10-11(12) кл.)	15
13	Количество обучающихся в возрасте 15 лет	1180
14	Количество обучающихся в возрасте 15 лет, отчисленных из ОУ до получения основного общего образования (всего)	0
	- по согласию родителей и местного органа управления образованием	0
	- по решению органа управления образовательного учреждения	0
15	Количество ОУ, реализующих программы повышенного уровня	19
18	Количество ОУ, аккредитованных без рекламации	32
20	Количество ОУ, осуществляющих отбор при поступлении в 5 класс	0
21	Количество ОУ, осуществляющих отбор при поступлении в 10 класс	1

22	Количество ОУ, осуществляющих профессиональную подготовку	2
23	Количество ОУ, имеющих договорные отношения с ВУЗами	8
24	Количество ОУ, имеющих опубликованный (в СМИ, отдельный изданием, в сети Интернет) публичный доклад об образовательной и финансово-хозяйственной деятельности за последний учебный год	36
25	Количество ОУ, с наличием методических объединений (кафедр)	34
26	Количество ОУ, участвующих в экспериментальной деятельности не являясь пилотными площадками	16
Количество ОУ, являющихся пилотными площадками (при наличии подтверждающего документа: приказа, сертификата и др.)		
	- федеральной	2
	- региональной	3
	- муниципальной	5
28	Количество ОУ, имеющих статус региональной инновационной площадки	5
29	Количество ОУ, реализующих основные образовательные программы дошкольного образования	5
30	Количество дошкольных групп на базе ОУ	9
	Количество детей в дошкольных группах на базе ОУ	185
31	Количество групп предшкольной подготовки на базе ОУ	10
	Количество детей в группах предшкольной подготовки на базе ОУ	210

Таблица Мун_ОУ_2а_сум. Кадровый состав общеобразовательного учреждения (муниципальный уровень)

		Значение показателя
1	Общее количество работников ОУ (всего физических лиц, без внешних совместителей и работников в декретном отпуске)	1725
2	Общее количество учителей (всего физических лиц, без внешних совместителей и учителей в декретном отпуске)	942
	- внешних совместителей	54
	- учителей, находящихся в декретном отпуске в текущем учебном году	55
	- без категории	256
	- 2 категории	0
	- 1 категории	346
	- высшей категории	340
	- с высшим образованием (включая педагогическое)	873
	- с высшим педагогическим образованием	854
	- работающих пенсионеров	389
	- из них по выслуге	207
	- молодых специалистов (стаж до 3 лет)	67
	- учителей в возрасте до 30 лет	166
	- учителей в возрасте до 35 лет	230
	- учителей начальных классов	261

	- учителей 5-11 классов	672
3	Общее количество часов по тарификации	25070,64
4	Количество учителей, имеющих нагрузку более 27 часов (кроме учителей начальных классов)	186
5	Количество учителей, получивших удостоверение о повышении квалификации, диплом о переподготовке (всего за текущий учебный год)	265
6	Количество учителей, прошедших курсы повышения квалификации по персонализированной модели (всего за текущий учебный год)	207
7	Количество учителей, прошедших курсы повышения компьютерной грамотности (всего за текущий учебный год)	22
8	Количество учителей, прошедших специальную подготовку для ведения программ профильного обучения (всего)	24
	из них:	
	- 1 категории	9
	- высшей категории	15
	- участвующих в инновационной деятельности	12
9	Средний возраст учителей	44,63

Информация об обеспечении обучающихся молоком

		Значение показателя
1	Количество ОУ участвующих в муниципальной программе по обеспечению молоком обучающихся, воспитанников	1
2	Количество ОУ, где обучающиеся, воспитанники ОУ получают молоко при отсутствии муниципальной программы	4
3	Количество обучающихся, воспитанников, получающих молоко в ОУ (всего)	454
	учащиеся 1-х классов	56
	учащиеся начальной ступени (1-4 классы)	211
	учащиеся основной ступени (5-9 классы)	199
	учащиеся старшей ступени (10-11 классы)	44
	учащиеся льготных категорий	31
	учащиеся по группам здоровья (всего)	172
	учащиеся 3 группы здоровья	163
	учащиеся 4 группы здоровья	9
	учащиеся 5 группы здоровья	0
4	Регулярность потребления молока детьми:	
	1 раз в неделю	2
	2 раз в неделю	1
	3 раз в неделю	1
	4 раз в неделю	1
	5 раз в неделю	0
	Молоко не получают	31
5	Количество ОУ где обучающиеся, воспитанники ОУ получают молоко:	

	пакетированное молоко в индивидуальной упаковке 200г	2
	пакетированное молоко разливается по стаканам	1
	непакетированное молоко разливается по стаканам	1
	витаминизированное, с добавлением кальция, йода и т.п.	1
6	Средняя стоимость 1 порции молока (200 г.) в рублях в ценах на 2010 г.	2,014

Таблица Мун_ОУ_176_сум. ОБЖ 2

		Значение	Количество ОУ, в которых ведется преподавание ОБЖ на начальной ступени (1-4 кл.)	Количество ОУ, в которых ведется преподавание ОБЖ на основной ступени (5-9 кл.)	Количество ОУ, в которых ведется преподавание ОБЖ на старшей ступени (10-11 кл.)
1	Количество учителей, преподающих ОБЖ (всего физ. лиц)	153			
	учителя начальных классов	74	11	1	0
	учителя предметники	58	0	18	13
	преподаватели ОБЖ	13	0	8	7
	преподаватели-организаторы ОБЖ	8	0	3	6
	внешние совместители	1	0	0	0
	военнослужащие запаса	3	0	1	1
2	Количество преподавателей ОБЖ, прошедших курсовую подготовку, переподготовку, повышение квалификации (в текущем учебном году на дату заполнения)	19			

Таблица Мун_ОУ_13_сум. Сведения о сменной занятости

		Количество классов и классов-комплектов	Количество обучающихся
1	Обучаются в первую смену (всего)	691	14682
	подготовительный класс	0	0
	1 класс	72	1678
	2 класс	68	1615
	3 класс	66	1450
	4 класс	69	1501
	5 класс	69	1531
	6 класс	68	1502
	7 класс	76	1420
	8 класс	67	1402
	9 класс	62	1276

	10 класс	36	667
	11 класс	37	640
	12 класс	1	0
2	Обучаются во вторую смену (всего)	9	149
	подготовительный класс	0	0
	1 класс	0	0
	2 класс	0	0
	3 класс	0	0
	4 класс	0	0
	5 класс	0	0
	6 класс	0	0
	7 класс	0	0
	8 класс	1	8
	9 класс	2	33
	10 класс	2	34
	11 класс	3	51
	12 класс	1	23
3	Обучаются в третью смену (всего)	0	0
	подготовительный класс	0	0
	1 класс	0	0
	2 класс	0	0
	3 класс	0	0
	4 класс	0	0
	5 класс	0	0
	6 класс	0	0
	7 класс	0	0
	8 класс	0	0
	9 класс	0	0
	10 класс	0	0
	11 класс	0	0
	12 класс	0	0
4	Количество 1-11(12) классов и классов-комплектов с численностью менее 25 человек (для городских ОУ)	200	
5	Количество 1-11(12) классов и классов-комплектов с численностью менее 14 человек (для сельских ОУ)	48	

Таблица МУН_ОО_показатели жилищных условий. Сведения о количестве работников образовательных организаций в Московской области, нуждающихся в улучшении жилищных условий и обеспеченных жилыми помещениями

		Количество работников, состоящих на учете в качестве нуждающихся в улучшении жилищных условий (на начало истекшего квартала)	Количество работников, состоящих на учете в качестве нуждающихся в улучшении жилищных условий (на конец истекшего квартала)	Количество работников, обеспеченных жилыми помещениями ПО ДОГОВОРАМ СОЦИАЛЬНОГО НАЙМА (за истекший квартал)	Количество работников, обеспеченных жилыми помещениями ПОЛУЧЕНИЕ СЛУЖЕБНОГО ЖИЛЬЯ (за истекший квартал)	Количество работников, обеспеченных жилыми помещениями через участие в государственной программе Московской области 'Жилище', подпрограмме 'СОЦИАЛЬНАЯ ИПОТЕКА' (за истекший квартал)	Количество работников, обеспеченных жилыми помещениями через участие в государственной программе Московской области 'Жилище', подпрограмме 'ОБЕСПЕЧЕНИЕ ЖИЛЬЕМ МОЛОДЫХ СЕМЕЙ' (за истекший квартал)	Количество работников, обеспеченных жилыми помещениями через участие в федеральной целевой программе 'УСТОЙЧИВОЕ РАЗВИТИЕ СЕЛЬСКИХ ТЕРРИТОРИЙ НА 2014-2017 ГОДЫ И НА ПЕРИОД ДО 2020 ГОДА' (за истекший квартал)	Количество работников, обеспеченных жилыми помещениями через участие в ИНЫХ ПРОГРАММАХ, В т.ч. МУНИЦИПАЛЬНЫХ (за истекший квартал)
1	Работники МУНИЦИПАЛЬНЫХ образовательных организаций, из них:	19	18	45	0	0	0	0	0
1.1	руководители образовательных организаций, заместители руководителей	7	5	1	3	0	0	1	0
1.2	учителя общеобразовательных организаций	26	15	46	0	0	0	0	1
1.3	воспитатели дошкольных образовательных организаций	1	1	3	0	0	0	0	0
1	иные	1	0	0	0	0	0	0	0

4	педагогические работники								
2	Работники ГОСУДАРСТВЕННЫХ образовательных организаций, из них:	0	0	0	0	0	0	0	0
2.1	педагогические работники	0	0	0	0	0	0	0	0
2.2	научно-педагогические работники	0	0	0	0	0	0	0	0
2.3	мастера производственного обучения	0	0	0	0	0	0	0	0

Таблица МУН_ОО_эффективный контракт. Сведения о количестве работников образовательных организаций в Московской области, с которыми заключены эффективные контракты

		Общая численность работников, включая внешних совместителей	Численность работников, включая внешних совместителей, с которыми заключены эффективные контракты (с показателями эффективности деятельности работника)
1	Работники МУНИЦИПАЛЬНЫХ образовательных организаций, из них:	1314	1123
1.1	руководители образовательных организаций, заместители руководителей	168	149
1.2	учителя общеобразовательных организаций	996	737
1.3	воспитатели дошкольных образовательных организаций	12	4
1.4	иные педагогические работники	138	124
2	Работники ГОСУДАРСТВЕННЫХ образовательных организаций, из них:	0	0
2.1	педагогические работники	2	2
2.2	научно-педагогические работники	0	0
2.3	мастера производственного обучения	0	0

Таблица МУН_ОО_питание_15_1. Организация питания в общеобразовательных организациях

		Всего	Город	Село
1	Количество поставщиков продуктов питания для общеобразовательных организаций	3	2	1
2	Количество организаторов питания	5	4	1
3	Количество общеобразовательных организаций, пищеблоки которых работают на сырье	29	24	5
Стоимость питания для пищеблоков, работающих на сырье:				
	средняя стоимость ЗАВТРАКА (руб/день)	38	38,5	37,8
	в т.ч. средняя стоимость поставляемого набора продуктов (руб/день)	0	0	0
	средняя стоимость услуги по приготовлению пищи (руб/день)	144	116	28
	максимальная стоимость завтрака (руб/день)	39	39,4	38,6
	минимальная стоимость завтрака (руб/день)	37,2	37,4	37,1
	средняя стоимость ОБЕДА (руб/день)	76	76,4	75,6
	в т.ч. средняя стоимость поставляемого набора продуктов (руб/день)	0	0	0
	средняя стоимость услуги по приготовлению пищи (руб/день)	32	52	12
	максимальная стоимость обеда (руб/день)	78,5	80	77
	минимальная стоимость обеда (руб/день)	71	70	72
4	Количество общеобразовательных организаций, пищеблоки которых работают на полуфабрикатах	0	0	0
Стоимость питания для пищеблоков, работающих на полуфабрикатах:				
	средняя стоимость ЗАВТРАКА (руб/день)	0	0	0
	в т.ч. средняя стоимость поставляемого набора продуктов (руб/день)	0	0	0
	средняя стоимость услуги по приготовлению пищи (руб/день)	0	0	0
	максимальная стоимость завтрака (руб/день)	0	0	0
	минимальная стоимость завтрака (руб/день)	0	0	0
	средняя стоимость ОБЕДА (руб/день)	0	0	0
	в т.ч. средняя стоимость поставляемого набора продуктов (руб/день)	0	0	0
	средняя стоимость услуги по приготовлению пищи (руб/день)	0	0	0
	максимальная стоимость обеда (руб/день)	0	0	0
	минимальная стоимость обеда (руб/день)	0	0	0
5	Количество общеобразовательных организаций, пищеблоки которых с иными формами организации питания	6	5	1
Стоимость питания для пищеблоков, работающих с иными формами организации				
	средняя стоимость ЗАВТРАКА (руб/день)	39	39,4	38,8
	в т.ч. средняя стоимость поставляемого набора продуктов (руб/день)	0	0	0
	средняя стоимость услуги по приготовлению пищи (руб/день)	45	48	41
	максимальная стоимость завтрака (руб/день)	39,3	39,4	39,1
	минимальная стоимость завтрака (руб/день)	37,2	37,4	37
	средняя стоимость ОБЕДА (руб/день)	76	76	76
	в т.ч. средняя стоимость поставляемого набора продуктов (руб/день)	0	0	0
	средняя стоимость услуги по приготовлению пищи (руб/день)	42	44	40
	максимальная стоимость обеда (руб/день)	78,4	78,8	78

	минимальная стоимость обеда (руб/день)	70,5	70,9	70,1
6	Количество общеобразовательных организаций, в которых работники пищеблока являются штатными сотрудниками	2	2	0
7	Количество обучающихся, охваченных питанием в общеобразовательных организациях, пищеблоки которых работают на сырье	12695	9869	2826
8	Количество обучающихся, охваченных питанием в общеобразовательных организациях, пищеблоки которых работают на полуфабрикатах	0	0	0
9	Количество обучающихся, охваченных питанием в общеобразовательных организациях, пищеблоки которых работают с иными формами организации питания	2445	2405	40
10	Количество обучающихся не охваченных питанием, в том числе из-за отсутствия пищеблоков	0	0	0
11	Средняя стоимость (рублей)			
	Завтрак	39	38,9	38,1
	Обед	76	76	75,9
	Полдник	30	0	30

Таблица МУН_ОО_Кадровый резерв. Сведения о формировании и использовании кадрового резерва на должности руководителей муниципальных образовательных организаций

		Значение
1	Механизм включения кандидатов в кадровый резерв:	
	Количество кандидатов, включенных в кадровый резерв по конкурсу	7
	Количество кандидатов, включенных по результатам аттестации	0
	Количество кандидатов, включенных по ходатайству руководителя образовательной организации	75
	Иное	0
2	Состав кадрового резерва (на конец истекшего квартала):	
	Всего	82
	из них: на должности руководителей общеобразовательных организаций	38
	на должности руководителей дошкольных образовательных организаций	42
	на должности руководителей образовательных организаций дополнительного образования	2
	на должности руководителей иных образовательных организаций	0
3	Количество человек, назначенных из кадрового резерва на вакантные должности (всего за истекший квартал):	
	из них: на должности руководителей общеобразовательных организаций	0
	на должности руководителей дошкольных образовательных организаций	0
	на должности руководителей образовательных организаций дополнительного образования	0
	на должности руководителей иных образовательных организаций	0
4	Количество исключенных из кадрового резерва (всего за истекший квартал):	
	из них: отказ от предложения по замещению вакантной должности	0
	личное заявление об исключении из кадрового резерва	0

	сокращение вакантной должности	0
	по иным причинам	0

Таблица МУН_ОО_питание в ОО для детей-сирот. Организация питания в организациях для детей-сирот и детей, оставшихся без попечения родителей

		Значение
1	Количество поставщиков продуктов питания для образовательных организаций	0
2	Количество организаторов питания	0
3	Количество общеобразовательных организаций для детей-сирот и детей, оставшихся без попечения родителей, пищеблоки которых работают на сырье	0
4	Стоимость питания для пищеблоков, работающих на сырье:	
	средняя стоимость суточного рациона питания (руб/день)	0
	в т.ч. средняя стоимость поставляемого набора продуктов (руб/день)	0
	средняя стоимость услуги по приготовлению пищи (руб/день)	0
	максимальная стоимость суточного рациона (руб/день)	0
	минимальная стоимость суточного рациона (руб/день)	0
5	Количество общеобразовательных организаций для детей-сирот и детей, оставшихся без попечения родителей, пищеблоки которых работают на полуфабрикатах	0
	Стоимость питания для пищеблоков, работающих на полуфабрикатах:	
	средняя стоимость суточного рациона питания (руб/день)	0
	в т.ч. средняя стоимость поставляемого набора продуктов (руб/день)	0
	средняя стоимость услуги по приготовлению пищи (руб/день)	0
	максимальная стоимость суточного рациона (руб/день)	0
	минимальная стоимость суточного рациона (руб/день)	0
6	Количество общеобразовательных организаций для детей-сирот и детей, оставшихся без попечения родителей, пищеблоки которых с иными формами организации питания	0
	Стоимость питания для пищеблоков, работающих с иными формами организации питания:	
	средняя стоимость суточного рациона питания (руб/день)	0
	в т.ч. средняя стоимость поставляемого набора продуктов (руб/день)	0
	средняя стоимость услуги по приготовлению пищи (руб/день)	0
	максимальная стоимость суточного рациона (руб/день)	0
	минимальная стоимость суточного рациона (руб/день)	0
7	Количество общеобразовательных организаций для детей-сирот и детей, оставшихся без попечения родителей, в которых работники пищеблока являются штатными сотрудниками	

Таблица МУН_стоимость питания_еженедельная. Сведения о стоимости питания в образовательных организациях (ЕЖЕНЕДЕЛЬНАЯ)

		Значение
1	Средняя стоимость для ОБЩЕОБРАЗОВАТЕЛЬНЫХ организаций (РУБЛЕЙ/ДЕНЬ):	
	завтрак	39,1

	обед	76
2	Средняя стоимость суточного рациона питания для ДОШКОЛЬНЫХ образовательных организаций (РУБЛЕЙ/ДЕНЬ)	112,6

Таблица Мун_ОО_176_сумм. ОБЖ 2

		Значение	Преподают ОБЖ (ОВС) на начальной ступени (1-4 кл.)	Преподают ОБЖ (ОВС) на основной ступени (5-9 кл.)	Преподают ОБЖ (ОВС) на старшей ступени (10-11 кл.)
1	Количество преподавателей ОБЖ (ОВС) (всего физ. лиц)	268			
	учителя начальных классов	192	26	0	0
	учителя предметники	51	1	23	20
	преподаватели ОБЖ (ОВС)	15	0	14	9
	преподаватели-организаторы ОБЖ (ОВС)	5	0	4	3
	внешние совместители	1	0	1	1
	военнослужащие запаса	3	0	3	2
	из них: - офицеры запаса	2	0	2	1
	- пребывающие в запасе прапорщики, мичманы, старшины, сержанты, солдаты и матросы, проходившие военную службу	1	0	1	1
2	Количество преподавателей ОБЖ (ОВС), прошедших курсовую подготовку, переподготовку, повышение квалификации (в текущем учебном году на дату заполнения)	59			
3	Количество офицеров запаса, прошедших переподготовку за последние 5 лет (на дату заполнения)	2			
4	Количество пребывающих в запасе прапорщиков, мичманов, старшин, сержантов, солдат и матросов, прошедших переподготовку за последние 5 лет (на дату заполнения)	1			
5	Количество преподавателей, окончивших педагогические ВУЗы по специальности, позволяющей вести подготовку по основам военной службы	3			
6	Количество учителей-предметников, прошедших переподготовку по специальности, позволяющей вести подготовку по основам военной службы	7			
7	Количество преподавателей, не имеющих подготовки	12			
8	Количество преподавателей ОБЖ (ОВС) старше 60 лет	5			

		лей		лей		лей		лей		лей		лей		лей	
1	Учителя	960	5	105 3,5 7	0	2	0	251	0	268	0	3	0	0	0
	Учитель начальн ых классов	284	0	313 ,12	0	0	0	107	0	105	0	0	0	0	0
	Учителя- предметн ики ВСЕГО, из них:	676	5	740 ,45	0	2	0	144	0	163	0	3	0	0	0
	Русского языка и литерату ры	131	0	132 ,2	0	0	0	42	0	45	0	1	0	0	0
	Истории и общество знания	64	0	65, 5	0	0	0	21	0	21	0	3	0	0	0
	Математ ики	92	0	100 ,75	0	0	0	20	0	43	0	0	0	0	0
	Информа тики	22	0	23	0	0	0	5	0	8	0	0	0	0	0
	Физики	37	0	36, 24	0	0	0	14	0	11	0	0	0	0	0
	Химии	22	0	28, 65	0	0	0	8	0	16	0	0	0	0	0
	Биологии	21	0	21, 46	0	0	0	6	0	11	0	2	0	0	0
	Географи и	29	0	29, 7	0	1	0	8	0	10	0	0	0	0	0
	Иностран ного языка	112	0	116 ,29	0	0	0	41	0	23	0	3	0	0	0
	Физкульт уры (в т.ч. инструкт ор по физичес кому воспитан ию)	83	0	100 ,6	0	0	0	30	0	22	0	0	0	0	0
	Музыки (в т.ч. музыкал ьный руководи тель, концертм ейстер)	30	0	29, 74	0	1	0	9	0	9	0	1	0	0	0
	Технолог ии	63	0	64, 44	0	0	0	11	0	24	0	0	0	0	0
	ОБЖ (в т.ч. преподав атель-ор	13	0	14, 05	0	0	0	2	0	3	0	0	0	0	0

	тренер-преподаватель (включая старших)														
3	Руководители	162	6	162	0	0	0	42	0	58	0	6	0	0	0
	Директор /заведующий	36	0	36	0	0	0	8	0	16	0	2	0	0	0
	Заместитель руководителя	123	6	123	0	0	0	34	0	42	0	4	0	0	0
	Руководитель структурного подразделения	3	0	3	0	0	0	0	0	0	0	0	0	0	0

И.о. начальника МУ «Управление образования»

И.В. Подолечук

