

Муниципальное учреждение  
дополнительного профессионального образования  
«Воскресенский научно-методический центр»

АНАЛИТИЧЕСКИЙ ОТЧЕТ  
по результатам всероссийских проверочных работ  
в г.о. Воскресенск

г. Воскресенск

2021 г.

## 3.3. Окружающий мир

### 3.3.1. Окружающий мир. 4 класс.

Всероссийскую проверочную работу по окружающему миру выполняли 1609 четвероклассников из 26 образовательных организаций г.о. Воскресенск.

#### Описание структуры проверочной работы

Вариант проверочной работы состоит из двух частей, которые различаются по содержанию и количеству заданий.

Часть 1 содержит 6 заданий: 2 задания, предполагающие выделение определенных элементов на приведенных изображениях; 3 задания с кратким ответом (в виде набора цифр, слова или сочетания слов) и 1 задание с развернутым ответом.

Часть 2 содержит 4 задания с развернутым ответом.

Из 10 заданий 7 – базового уровня сложности, 3 – повышенного.

#### Анализ результатов выполнения работы по отметкам

Правильный ответ на каждое из заданий 3.1, 5, 6.1 и 6.2 оценивается 1 баллом.

Полный правильный ответ на каждое из заданий 2, 3.2 оценивается 2 баллами. Если в ответе допущена одна ошибка (в том числе написана лишняя цифра/ не написана одна необходимая цифра или не подписана одна из фотографий), выставляется 1 балл; если допущено две или более ошибки – 0 баллов.

Полный правильный ответ на задание 3.3 оценивается 3 баллами. Если в ответе допущена одна ошибка (в том числе написана лишняя цифра или не написана одна необходимая цифра), выставляется 2 балла; если допущено две ошибки – 1 балл, более двух ошибок – 0 баллов.

Ответы на задания 1, 4, 6.3–10 оцениваются по критериям. Полный правильный ответ на каждое из заданий 1, 4, 6.3 оценивается 2 баллами, на задания 7–9 – 3 баллами, на задание 10 – 6 баллами.

*Таблица 1*

Перевод первичных баллов в отметки по пятибалльной шкале

Отметка по пятибалльной шкале «2» «3» «4» «5»	«2»	«3»	«4»	«5»
Первичные баллы	0-7	8-17	18-26	27-32

Результаты выполнения работы школьниками г.о. Воскресенск по уровням (пятибалльной шкале) представлены на рисунке 1.

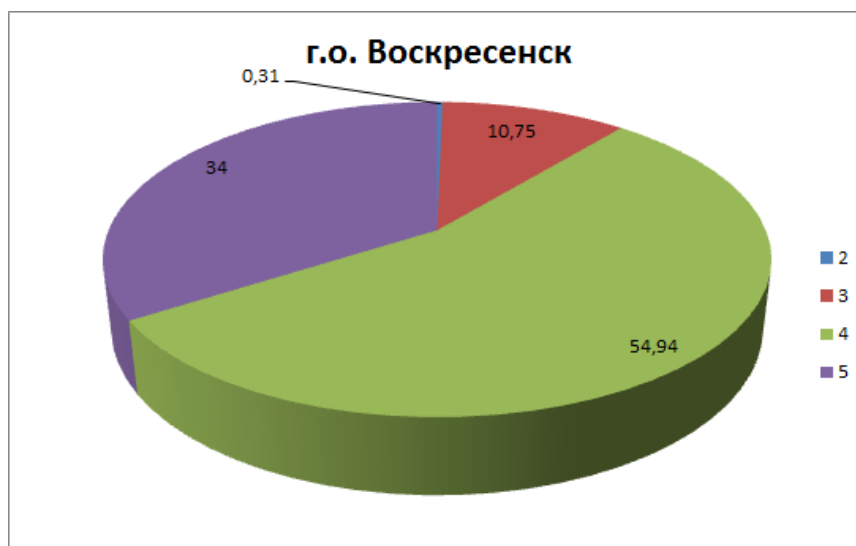


Рис.1 Результаты выполнения работы по отметкам

Доля работ, выполненных на отлично, по г.о. Воскресенск составляет 34 %. Средний показатель по Московской области составляет 28,82 %. Таким образом результаты г.о. Воскресенск выше результатов Московской области на 5,18%

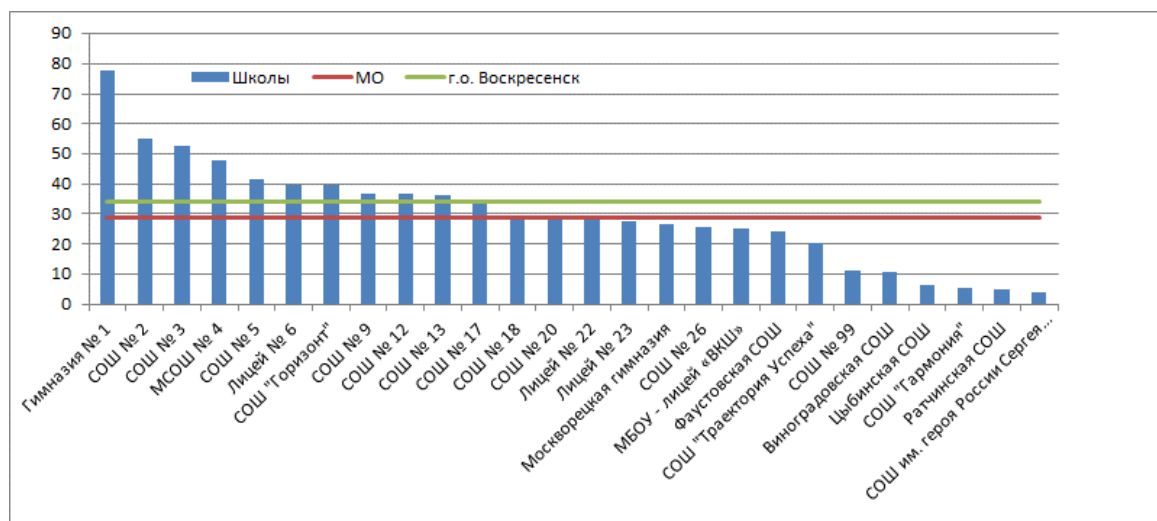


Рис.2 Доля работ, выполненных на «5»

Доля обучающихся, выполнивших ВПР по окружающему миру на «4» и «5» по г.о. Воскресенск составляет 44,47 %, что на 2,3% выше результатов Московской области.

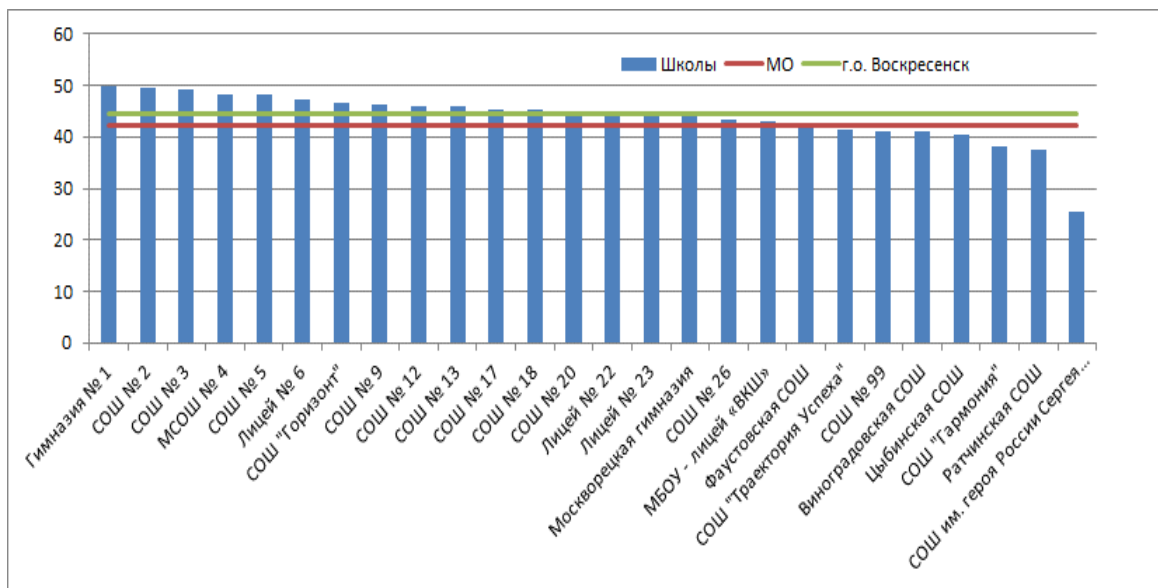


Рис.3 Доля работ, выполненных на «4» и «5»

Доля обучающихся, выполнивших ВПР на «2» по г.о. Воскресенск составляет 0,31 %. Средний показатель по Московской области составляет 0,48%. Таким образом результаты г.о. Воскресенск ниже результатов Московской области на 0,17%.

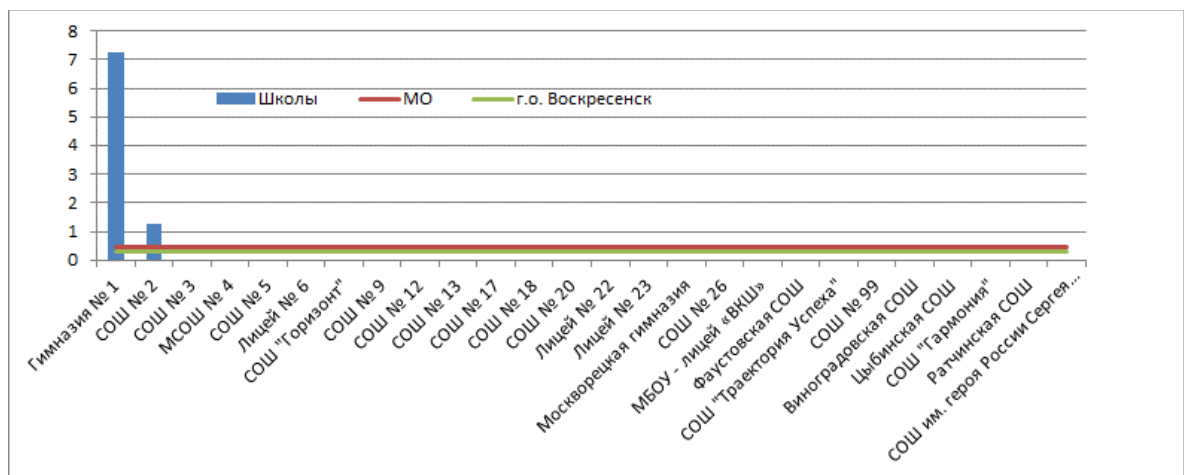


Рис.4 Доля работ, выполненных на «2»

### Анализ результатов выполнения работы

Результаты выполнения работы группами баллов г.о. Воскресенск представлены на рисунках:

### Группа баллов «2»

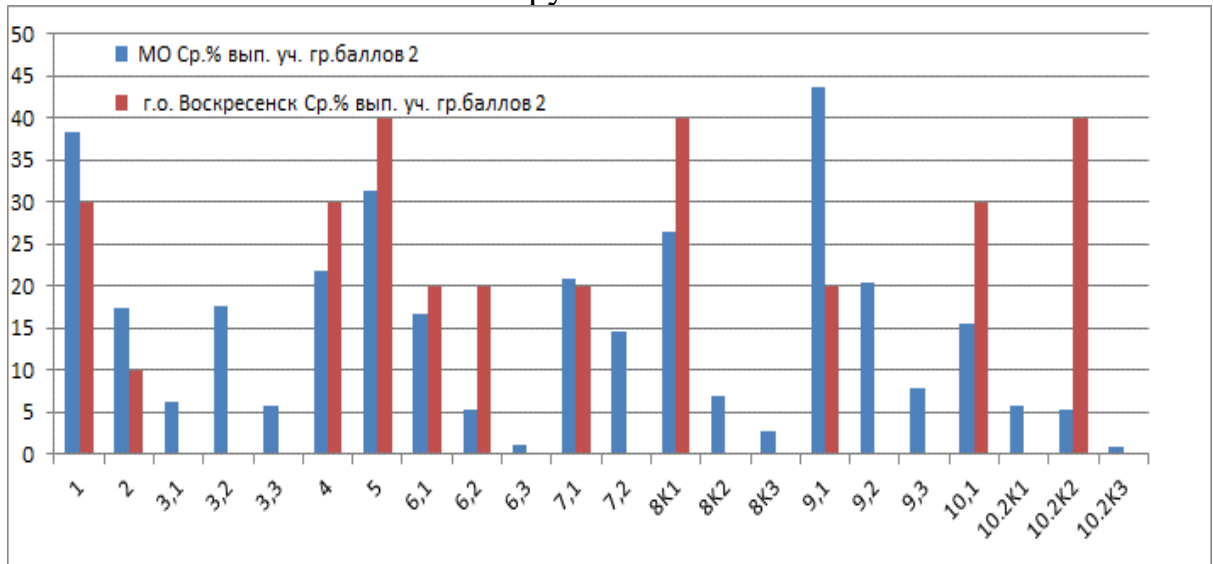


Рис. 5 Доля работ, выполненных на «2»

Из диаграммы видно, что 100 % обучающиеся группы баллов «2» плохо справились со всеми заданиями. Анализируя диаграмму, следует отметить, что обучающиеся выполнили задания №№ 1, 2, 3, 6.3, 7, 8, 9, 10.2K1 и 10.2K3 ниже Московской области. А задания №№ 4, 5, 5.2, 6, 8K1, 10.1 и 10.2K2 выше показателей по Московской области.

### Группа баллов «3»

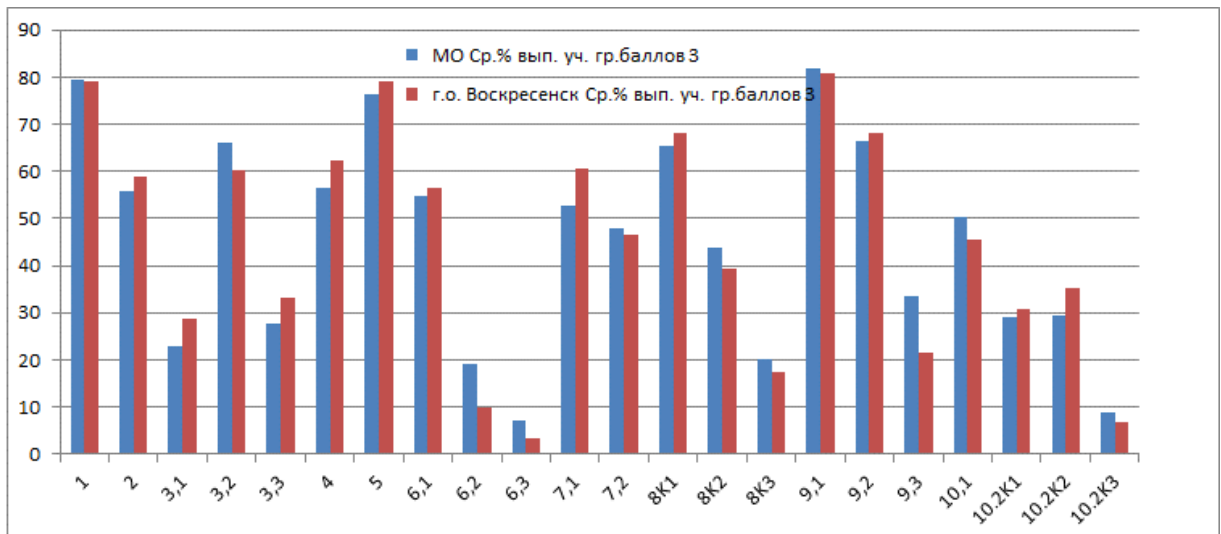


Рис. 6 Доля работ, выполненных на «3»

Более 50% обучающихся группы баллов «3» справились с заданиями №№ 1, 2, 3.2, 4, 5, 6.1, 7.1, 8K1 и 9. Затруднения вызвали задания №№ 3.1, 3.3, 6.2, 6.3, 7.2, 8K2, 8K3, 9.3, и 10.2. Показатели за задания №№ 1, 3.2, 6.2, 6.3, 8K2, 8K3, 9.1, 9.3, 10.1 ниже Московской области. Показатели за задания №№ 2, 3.1, 3.3, 4, 5, 6.1, 7.1, 8K1, 9.2, 10.2K1 и 10.2K3 выше Московской области.

## Группа баллов «4»

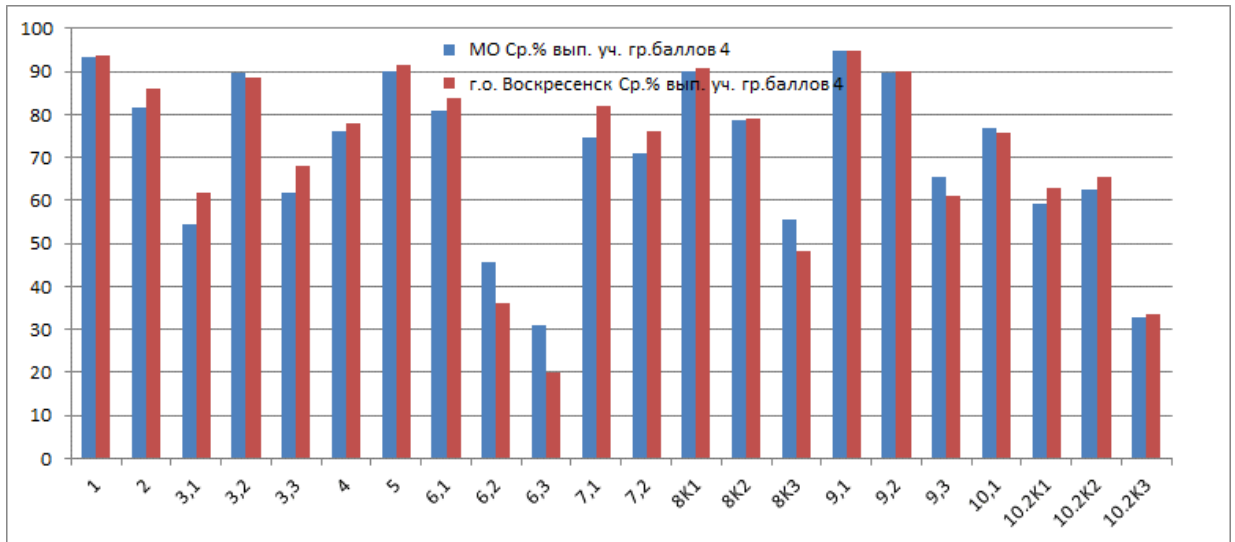


Рис. 7 Доля работ, выполненных на «4»

Обучающиеся группы баллов «4» плохо справились только с заданием №№ 6.2, 6.3 и 10.2К3. Показатели за задания №№ 3.2, 6.2, 6.3, ниже показателей по Московской области. Показатели за задания №№ 1, 2, 3.1, 3.3, 4, 5, 6.1, 7, 8К1, 8К2, 9.1, 9.2, 10.2 равны или выше показателей по Московской области.

## Группа баллов «5»

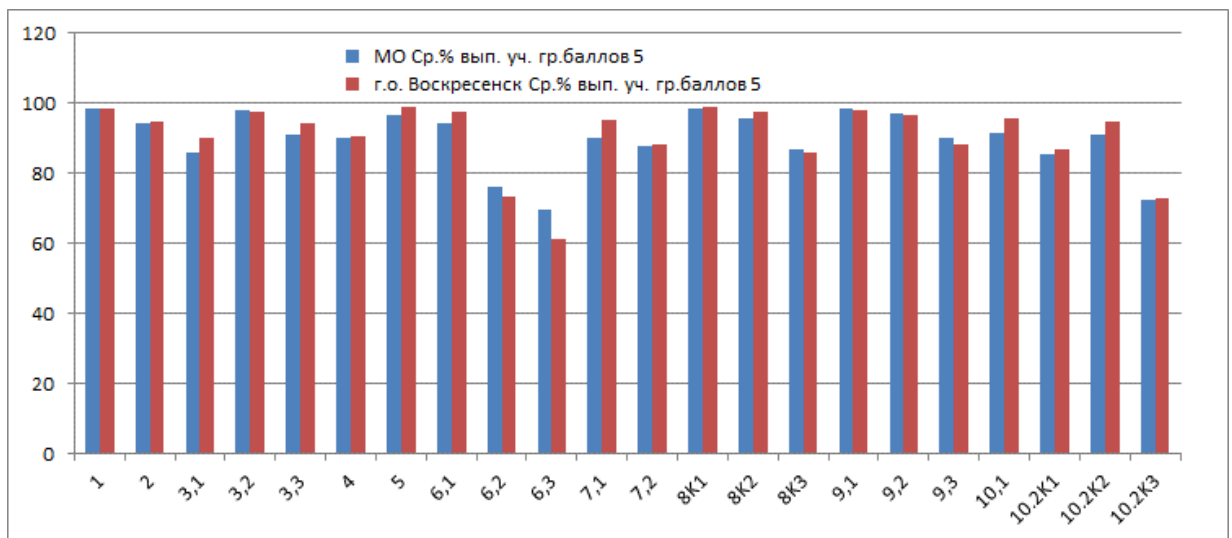


Рис. 8 Доля работ, выполненных на «5»

Из диаграммы группы баллов «5» видно, что задания №№ 3.2, 6.2, 6.3, 8К3 и 9 обучающиеся выполнили ниже уровня Московской области, а остальные задания обучающиеся г.о. Воскресенск выполнили выше уровня Московской области.

### Анализ результатов выполнения работы по заданиям.

Анализ обобщенных результатов ВПР по окружающему миру в 4 классах (рис. 9) показал, что лучше всего учащиеся общеобразовательных

организаций г.о. Воскресенск справились с заданиями **9.1** (94,22 %), **1** (93,57 %), **5** (92,6 %) и **8К1** (90,99 %).

Задания были направлены на проверку умений анализировать изображение и узнавать объекты, с которыми обучающиеся встречались в повседневной жизни или при изучении учебных предметов, выявлять их существенные свойства; на выявление понимания обучающимися значимости семьи и семейных отношений, образования, государства и его институтов, а также институтов духовной культуры; оценивание характера взаимоотношений людей в различных социальных группах и освоение элементарных норм здоровьесберегающего поведения в природной и социальной среде.

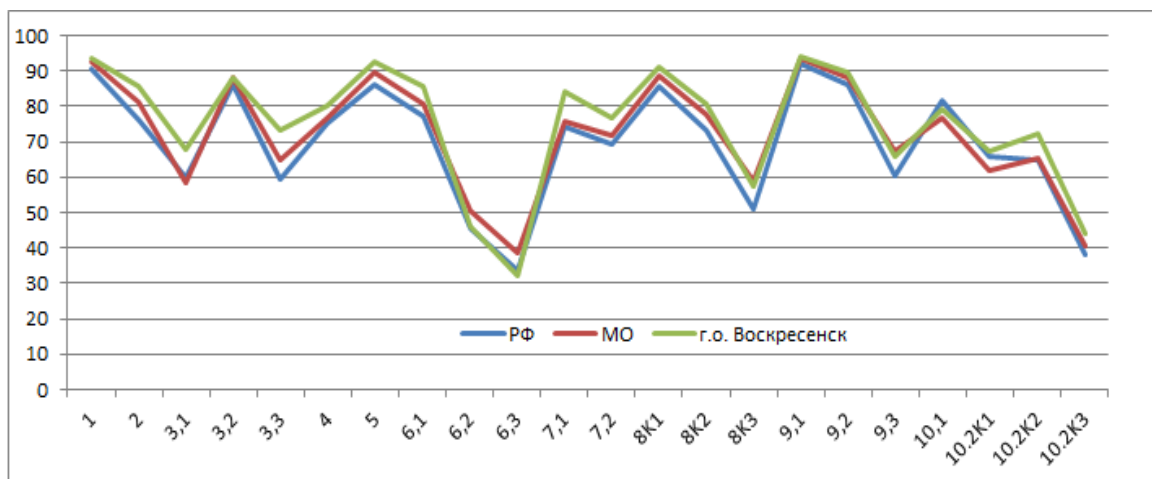


Рис. 9 Выполнение заданий по окружающему миру 4 класс

Хорошо четвероклассники выполнили задания базового уровня **9.2** (89,62 %), **2** (85,77%), **8К2** (80,86 %) и **4** (80,36 %) и повышенного уровня **3.2** (88,28 %), **6.1** (85,46 %), **7.1** (83,9 %). **Задание 2** проверяет умение понимать и анализировать информацию, представленную разными способами (словесно, знаково-символическими средствами и т.п.). В **задании 4** проверяется овладение начальными сведениями о строении тела человека (умение распознать конкретные части тела и органы) на основе предложенной для анализа модели.

Следующие в рейтинге успешности выполнения – задания **10.1** (79,12 %), и **10.2К2** (72,16 %) базового уровня, заданиями повышенного уровня сложности - **7.2** (76,82 %) и **3.3** (73,05 %).

Немного хуже школьники справились с заданием повышенного уровня **3.1** (67,74 %) и заданиями базового уровня **10.2К1** (67,31 %), **9.3** (65,94 %).

Почти у половины школьников вызвало трудность задания базового уровня сложности **8К3** (57,55 %).

Трудности вызвали задания повышенного уровня **6.2** (45,87 %) и **6.3** (32,29 %), задание **10.2К3** (43,88 %) базового уровня.

Задания части 1 проверочной работы (**задания 1 -6**) направлены, прежде всего, на выявление уровня владения обучающимися начальными сведениями о сущности и особенностях природных объектов, процессов и явлений, об элементарных нормах здоровьесберегающего поведения в

природной и социальной среде, а также на освоение умений анализировать информацию, представленную в разных формах.

Основой **задания 3** является карта материков Земли / карта природных зон России и изображения животных и растений. Требуется назвать отмеченные буквами материки/ природные зоны и определить, какие из приведенных в задании животных и растений обитают в естественной среде на территории каждого из этих материков / каждой из этих природных зон. Задание проверяет сформированность первичного навыка чтения карты и овладение логическими универсальными действиями.

**Задание 6** связано с элементарными способами изучения природы – его основой является описание реального эксперимента. Первая часть задания проверяет умение обучающихся вычленять из текста описания информацию, представленную в явном виде, сравнивать описанные в тексте объекты, процессы. Во второй части задания требуется сделать вывод на основе проведенного опыта. Третья часть задания проверяет умение проводить аналогии строить рассуждения. Вторая и третья части задания предполагают развернутый ответ обучающегося.

Задания части 2 (задания 7-10) направлены, прежде всего, на выявление уровня владения обучающимися начальными сведениями о сущности и особенностях социальных объектов, процессов и явлений, об элементарных нормах нравственного, здоровьесберегающего поведения в природной и социальной среде, а также на освоение умения осознанно строить речевое высказывание в соответствии с коммуникативной задачей. Все задания этой части требуют развернутого ответа.

**Задание 7** проверяет способность на основе приведенных знаково-символических изображений формулировать правила поведения.

**Задание 8** (базовый уровень сложности) выявляет уровень сформированности представлений обучающихся о массовых профессиях, понимание социальной значимости труда представителей каждой из них. Задание построено на основе изображений объектов, с которыми работают представители различных профессий, или изображений труда людей определенных профессий.

**Задание 9** (базовый уровень сложности) выявляет понимание обучающимися значимости семьи и семейных отношений, образования, государства и его институтов, а также институтов духовной культуры. Задание также предполагает проверку умения обучающихся анализировать информацию и переводить ее из текстовой в цифровую форму.

В **задании 10** (базовый уровень сложности) проверяются знания обучающихся о родном крае: его главном городе, достопримечательностях, особенностях природы, жизни и хозяйственной деятельности людей, умение презентовать информацию о родном крае в форме краткого рассказа.

Необходимо отметить, что понимание социальных объектов, явлений и процессов, проверяемое заданиями части 2, является основой социализации обучающихся, освоения ими свойственных возрасту базовых социальных ролей, формирования основ гражданской идентичности.



№	Умения, виды деятельности (в соответствии с ФГОС)	Блоки ПООП НОО: выпускник научится /получит возможность научиться	Код КЭС/КТ	Уровень сложности	Максимальный балл за выполнение задания
<b>Часть 1</b>					
1	Овладение начальными сведениями о сущности и особенностях объектов, процессов и явлений действительности (природных, социальных, культурных, технических и др.); использование различных способов анализа, передачи информации	узнавать изученные объекты и явления живой и неживой природы; использовать в соответствии с познавательными задачами; в том числе умение анализировать изображения знаково-символические средства для решения задач	1.1 / 1.2; 1.3	Б	2
2	Использование различных способов анализа, организации, передачи и интерпретации информации в соответствии с познавательными задачами; освоение доступных способов изучения природы	использовать знаково-символические средства для решения задач; понимать информацию, представленную разными способами: словесно, в виде таблицы, схемы	1.8 / 1.8; 2.5	Б	2
3	Овладение начальными сведениями о сущности и особенностях объектов, процессов и явлений действительности (природных, социальных, культурных, технических и др.); овладение логическими действиями анализа, синтеза, обобщения, классификации по родовидовым признакам	использовать готовые модели (глобус, карту, план) для объяснения явлений или описания свойств объектов; обнаруживать простейшие взаимосвязи между живой и неживой природой, взаимосвязи в живой природе	1.5; 1.15; 1.17 / 1.2; 1.6; 1.8	П	6
4	Овладение начальными сведениями о сущности и особенностях объектов, процессов и явлений действительности; умение анализировать изображения	узнавать изученные объекты и явления живой и неживой природы; использовать знаково-символические средства, в том числе модели, для решения задач	1.22 / 1.2; 1.8; 2.5	Б	2
5	Освоение элементарных норм здоровьесберегающего поведения в природной и социальной среде	понимать необходимость здорового образа жизни, соблюдения правил безопасного поведения; использовать знания о строении и функционировании организма человека для	1.22; 3 / 1.6; 1.8; 2.4	Б	1

		сохранения и укрепления своего здоровья			
6	Освоение доступных способов изучения природы (наблюдение, измерение, опыт); овладение логическими действиями сравнения, анализа, синтеза, установления аналогий и причинно-следственных связей, построения рассуждений; осознанно строить речевое высказывание в соответствии с задачами коммуникации	вычленять содержащиеся в тексте основные события; сравнивать между собой объекты, описанные в тексте, выделяя 2-3 существенных признака; проводить несложные наблюдения в окружающей среде и ставить опыты, используя простейшее лабораторное оборудование; / создавать и преобразовывать модели и схемы для решения задач	1 / 1.2; 1.4; 1.9; 2.5	П	4
<b>Часть 2</b>					
7	Освоение элементарных правил нравственного поведения в мире природы и людей; использование знаково-символических средств представления информации для создания моделей изучаемых объектов и процессов; осознанно строить речевое высказывание в соответствии с задачами коммуникации	использовать знаково-символические средства, в том числе модели, для решения задач / выполнять правила безопасного поведения в доме, на улице, в природной среде	3 / 1.2; 2.4	П	3
8	Овладение начальными сведениями о сущности и особенностях объектов, процессов и явлений действительности (социальных); осознанно строить речевое высказывание в соответствии с задачами коммуникации		2.1 - 2.11 / 1.5; 1.7; 2.2	Б	3
9	Сформированность уважительного отношения к России, своей семье, культуре нашей страны, её современной жизни; готовность излагать свое мнение и аргументировать свою точку зрения; осознанно строить речевое высказывание в соответствии с задачами коммуникации	[будут сформированы] основы гражданской идентичности, своей этнической принадлежности в форме осознания «Я» как члена семьи, представителя народа, гражданина России / осознавать свою неразрывную связь с окружающими социальными группами	2.1- 2.11 / 1.5; 1.7; 2.2	Б	3
10	Сформированность уважительного отношения к родному краю; осознанно строить речевое высказывание в	[будут сформированы] основы гражданской идентичности, своей этнической принадлежности в форме осознания «Я» как	2.16 / 1.5; 1.7; 2.2	Б	6

	соответствии с задачами коммуникации	члена семьи, представителя народа, гражданина России; описывать достопримечательности столицы и родного края			
--	--------------------------------------	--	--	--	--

### Выявленные риски и дефициты

Проведенный анализ результатов ВПР по окружающему миру в 4 классе позволил выявить следующие риски и дефициты у обучающихся:

- использование знаково-символических средств представления информации для создания моделей изучаемых объектов и процессов, схем решения учебных и практических задач

- овладение навыками смыслового чтения текстов различных стилей и жанров в соответствии с целями и задачами;

- умение осознанно строить речевое высказывание в соответствии с задачами коммуникации и составлять тексты в устной и письменной формах;

- умения классификации по родовидовым признакам, установления аналогий и причинно-следственных связей, построения рассуждений, отнесения к известным понятиям;

- умение излагать свое мнение и аргументировать свою точку зрения и оценку событий;

- овладение начальными сведениями о сущности и особенностях объектов, процессов и явлений действительности (природных, социальных, культурных, технических и др.) в соответствии с содержанием конкретного учебного предмета;

- овладение базовыми предметными и межпредметными понятиями, отражающими существенные связи и отношения между объектами и процессами;

- сформированность уважительного отношения к России, родному краю, своей семье, истории, культуре, природе нашей страны, ее современной жизни;

- освоение доступных способов изучения природы и общества (наблюдение, запись, измерение, опыт, сравнение, классификация и др., с получением информации из семейных архивов, от окружающих людей, в открытом информационном пространстве).

Необходимо отметить, что большинство дефицитов относится к требованиям уровня метапредметной подготовки.

### Рекомендации

Организуя учебный процесс, учителю особое внимание следует уделять выполнению практической части программы.

Таблица 3

Задание	Выявленный дефицит	Рекомендации
Задание 6	вычленять содержащиеся в тексте основные события; сравнивать между собой объекты, описанные в тексте, выделяя 2 -3 существенных признака; проводить несложные	Использовать задания на поиск информации в различных источниках; использовать практические задания на уроках; использовать задания на проведение наблюдений и записью

	наблюдения в окружающей среде и ставить опыты, используя простейшее лабораторное оборудование; / создавать и преобразовывать модели и схемы для решения задач	выводов по результатам наблюдений; знакомить и учить пользоваться лабораторным оборудованием.
<i>Задание 8</i>	оценивать характер взаимоотношений людей в различных социальных группах	Использовать задания на формирование представлений о профессиях, видах занятий людей; на умение объединять людей в группы по различным основаниям (увлечение, профессия, место жительства и т.д.); на моделирование поведения человека в зависимости от его социальной роли и ситуации.
<i>Задание 10</i>	понимание своей этнической принадлежности в форме осознания «Я» как члена семьи, представителя народа, гражданина России; описывать достопримечательности столицы и родного края	Использовать задания на формирование знаний о Родине (великой и малой), достопримечательностей страны и родной местности; на формирование чувства принадлежности к семье, населению родного города (поселка, деревни), страны.