

**СПРАВКА**  
**по результатам региональной диагностической работы**  
**по обществознанию в 10-х классах**

Региональная диагностическая работа по обществознанию проводится в целях определения уровня усвоения обучающимися 10-х классов общеобразовательных организаций предметного содержания курса обществознания 6-9 классов, выявления в начале учебного года элементов содержания, вызывающих наибольшие затруднения.

В соответствии со спецификацией диагностическая работа по обществознанию включает в себя 31 задание базового, повышенного и высокого уровней сложности.

Региональная диагностическая работа состоит из трех частей, каждая из которых включает:

- часть 1 – разделы «Человек и общество», «Сфера духовной культуры», «Экономика»;
- часть 2 – разделы «Социальная сфера», «Сфера политики и социального управления»,

«Право»;

- часть 3 – задание-задача, которая требует анализа представленной информации; объяснения связи социальных объектов, процессов; формулирования и аргументации самостоятельных оценочных, прогностических и иных суждений, объяснений, выводов. При выполнении этого задания проверяется умение применять обществоведческие знания в процессе решения познавательных задач по актуальным социальным проблемам.

Ниже в таблице 1 представлено распределение всех заданий (1-31) по уровням сложности.

Таблица 1

Распределение заданий по уровням сложности

Уровень сложности заданий	Количество заданий	Максимальный балл
Базовый	18	18
Повышенный	12	12
Высокий	1	4
Итого:	31	34

Правильно выполненная работа оценивается 34 баллами.

При проверке за каждое из заданий 1-30 выставляется 1 балл, если ответ правильный и 0 баллов, если ответ неправильный. Задание 31 оценивается 4 баллами при полном правильном ответе.

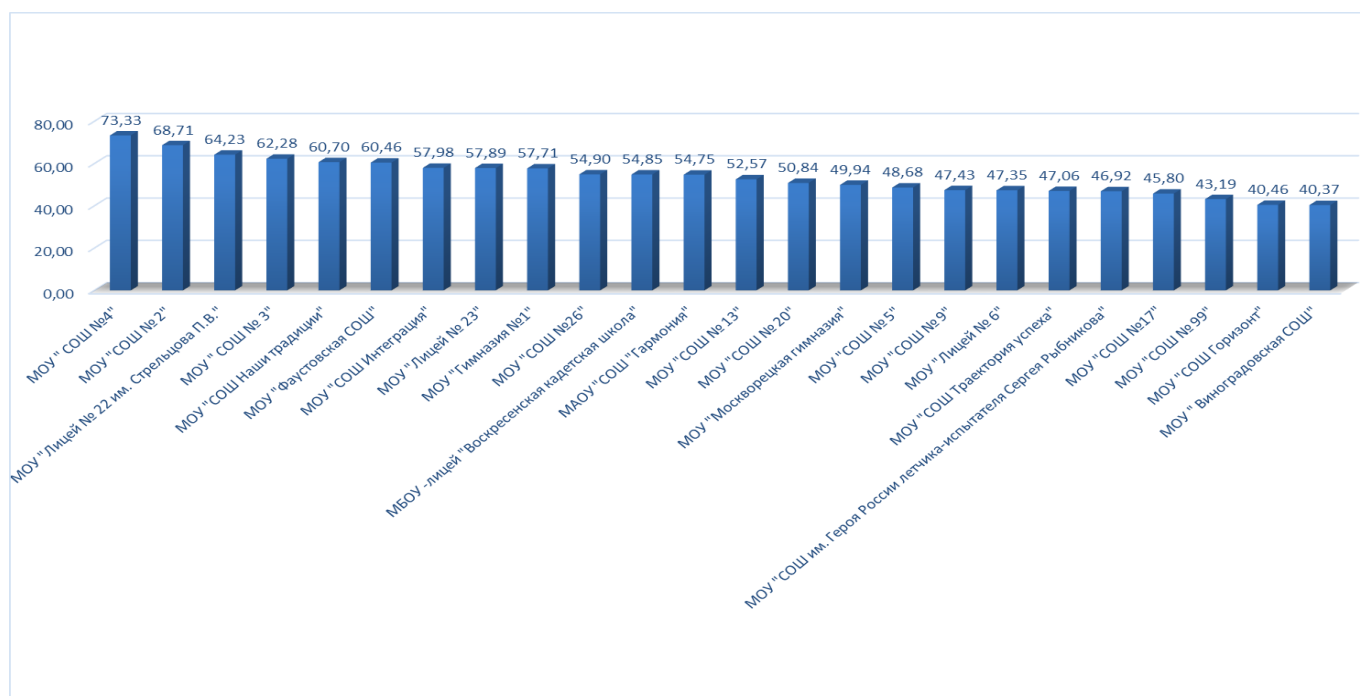
11.10.2021 и 18.11.2021 в 24 общеобразовательных организациях городского округа Воскресенск прошла региональная диагностическая работа по обществознанию в режиме онлайн. В работе приняли участие 603 обучающихся 10-х классов.

Средний балл за диагностическую работу по всем общеобразовательным организациям составил 18,84; процент выполнения работы – 55,41%.

Максимальный балл (34) никто из обучающихся 10 классов по результатам диагностической работы не набрал, 33 балла набрал 1 обучающийся МОУ «СОШ № 4», 32 балла набрали 2 обучающихся МОУ «СОШ № 4».

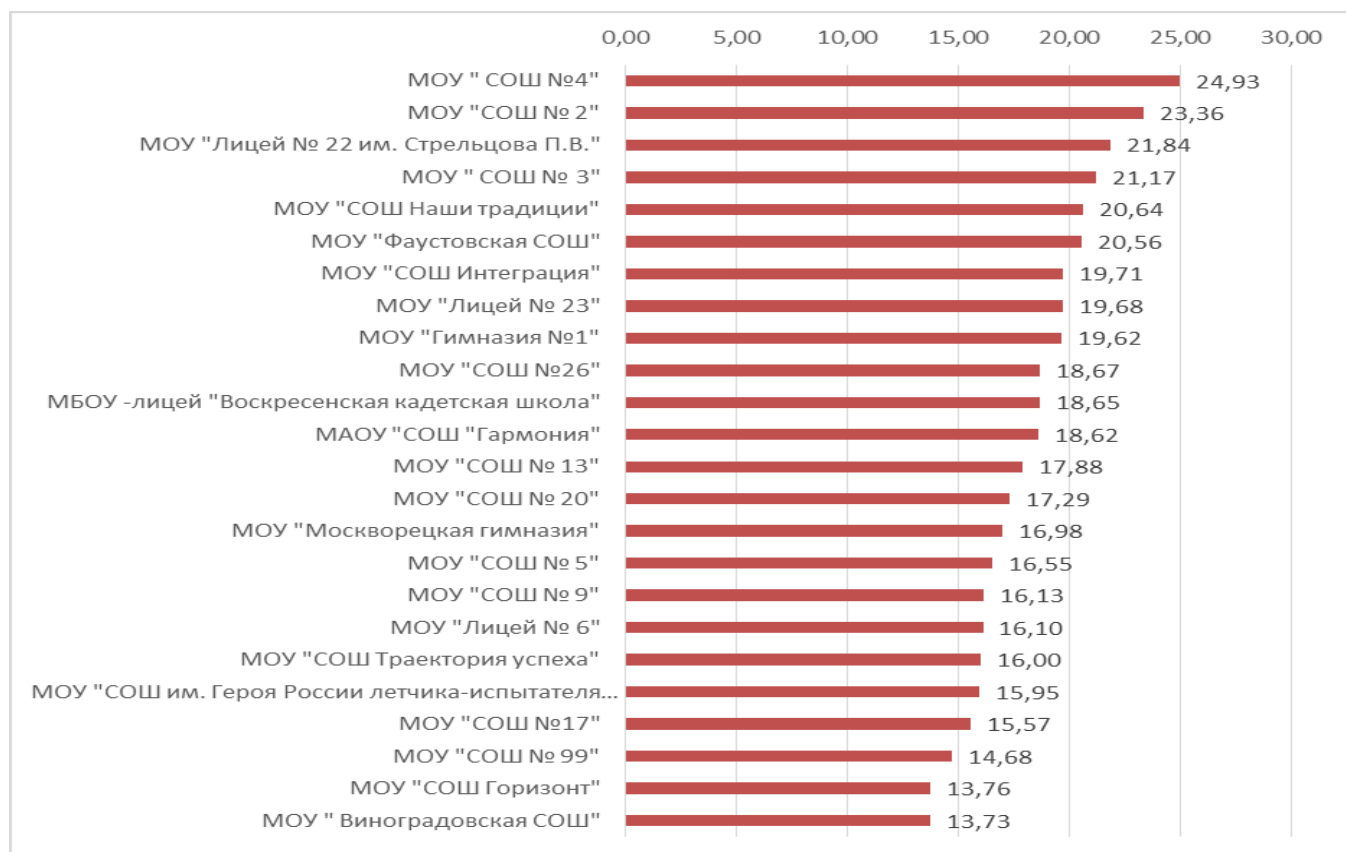
Распределение общеобразовательных организаций по проценту выполнения диагностической работы представлено на диаграмме 1.

**Процент выполнения работы**



Распределение общеобразовательных организаций по среднему баллу за выполненную работу представлено на диаграмме 2.

**Средний балл за диагностическую работу**



Наибольшего процента выполнения работы (73,33%) достигли обучающиеся МОУ «СОШ № 4». Более 60% выполнения работы достигли обучающиеся МОУ «СОШ № 2», МОУ «Лицей № 22 им. Стрельцова П.В.», МОУ «СОШ «Наши традиции», МОУ «Фаустовская СОШ», МОУ «СОШ «Интеграция. Наименьшей процент выполнения работы у обучающихся МОУ «СОШ «Горизонт» (40,46%), МОУ «Виноградовская СОШ» (40,37%).

Наивысший средний балл за работу получили обучающиеся МОУ «СОШ № 4» (24,93), МОУ «СОШ № 2» (23,36), МОУ «Лицей № 22 им. Стрельцова П.В.» (21,84). Наименьший средний балл набрали обучающиеся МОУ «СОШ «Горизонт» (13,76), МОУ «Виноградовская «СОШ» (13,73).

В региональной диагностической работе по обществознанию содержались задания различного уровня сложности. Распределение заданий по уровням сложности представлено в таблице 2.

Таблица 2

Распределение заданий по уровням сложности

Уровень сложности заданий	Количество заданий	Максимальный балл
Базовый	18	18
Повышенный	12	12
Высокий	1	4
Итого:	31	34

Средний процент выполнения обучающимися заданий базового уровня составил 67,47%, средний балл – 12,14.

Процент выполнения обучающимися базового уровня заданий диагностической работы в разрезе по общеобразовательным организациям представлен в таблице 3.

Таблица 3

Процент выполнения заданий базового уровня работы

№ п/п	Наименование ОО	Процент выполнения базового уровня
1	МОУ " СОШ №4"	80,65
2	МОУ "СОШ № 2"	76,44
3	МОУ "Лицей № 23"	73,48
4	МОУ "Лицей № 22 им. Стрельцова П.В."	73,13
5	МОУ "СОШ Интеграция"	73,02
6	МОУ "СОШ № 9"	72,92
7	МОУ "Фаустовская СОШ"	70,99
8	МОУ "СОШ Наши традиции"	70,71
9	МОУ "Гимназия №1"	70,33
10	МАОУ "СОШ "Гармония"	67,95
11	МОУ "Москворецкая гимназия"	65,90
12	МОУ "СОШ №26"	65,61
13	МБОУ -лицей "Воскресенская кадетская школа"	65,28
14	МОУ "Лицей № 6"	65,19
15	МОУ "СОШ № 5"	65,00
16	МОУ " СОШ № 3"	64,73
17	МОУ "СОШ № 13"	63,89
18	МОУ "СОШ № 20"	61,90
19	МОУ "СОШ Траектория успеха"	61,11

20	МОУ "СОШ №17"	58,73
21	МОУ "СОШ им. Героя России летчика-испытателя Сергея Рыбникова"	58,27
22	МОУ "СОШ № 99"	57,89
23	МОУ "Виноградовская СОШ"	55,56
24	МОУ "СОШ Горизонт"	52,53

Более 50 % базового уровня выполнили обучающиеся всех общеобразовательных организаций. Более 70% базового уровня выполнили обучающиеся МОУ "СОШ №4", МОУ "СОШ № 2", МОУ "Лицей № 23", МОУ "Лицей № 22 им. Стрельцова П.В.", МОУ "СОШ Интеграция", МОУ "СОШ № 9", МОУ "Фаустовская СОШ", МОУ "СОШ Наши традиции", МОУ "Гимназия №1".

Максимальное количество баллов за задания базового уровня (18 баллов) набрали 6 обучающихся МОУ «СОШ № 4». 17 баллов набрали 28 обучающихся из МБОУ -лицей "Воскресенская кадетская школа" (1), МОУ "Гимназия №1" (2), МОУ "СОШ №4" (4), МОУ "СОШ № 2" (4), МОУ "Фаустовская СОШ" (4), МОУ "Лицей № 23" (5), МАОУ "СОШ "Гармония" (1), МОУ "СОШ Горизонт" (1), МОУ "Лицей № 22 им. Стрельцова П.В." (2), МОУ "СОШ Наши традиции" (3), МОУ "СОШ №26" (1).

Средний процент выполнения обучающимися заданий повышенного уровня составил 41,13%, средний балл – 4,94.

Процент выполнения обучающимися повышенного уровня заданий диагностической работы в разрезе по общеобразовательным организациям представлен в таблице 4.

Таблица 4

Процент выполнения заданий повышенного уровня работы.

№ п/п	Наименование ОО	Процент выполнения повышенного уровня
1	МОУ "СОШ №4"	64,86
2	МОУ "СОШ № 2"	58,67
3	МОУ "СОШ № 3"	58,33
4	МОУ "СОШ Наши традиции"	52,27
5	МБОУ -лицей "Воскресенская кадетская школа"	50,83
6	МОУ "Лицей № 22 им. Стрельцова П.В."	49,03
7	МОУ "СОШ Интеграция"	47,62
8	МОУ "Фаустовская СОШ"	46,30
9	МОУ "Гимназия №1"	44,00
10	МОУ "СОШ №26"	41,27
11	МОУ "СОШ № 20"	38,49
12	МАОУ "СОШ "Гармония"	37,82
13	МОУ "Лицей № 23"	37,12
14	МОУ "СОШ им. Героя России летчика-испытателя Сергея Рыбникова"	34,15
15	МОУ "СОШ № 5"	32,50
16	МОУ "СОШ № 13"	32,29
17	МОУ "Москворецкая гимназия"	32,19
18	МОУ "СОШ № 99"	28,95
19	МОУ "СОШ Траектория успеха"	28,51
20	МОУ "СОШ №17"	27,38
21	МОУ "СОШ Горизонт"	26,26

22	МОУ "Лицей № 6"	25,56
23	МОУ "Виноградовская СОШ"	21,97
24	МОУ "СОШ № 9"	15,63

Более 60 % заданий повышенного уровня выполнили обучающиеся МОУ «СОШ № 4». Более 50% заданий повышенного уровня выполнили обучающиеся МОУ "СОШ № 2", МОУ "СОШ № 3", МОУ "СОШ Наши традиции", МБОУ -лицей "Воскресенская кадетская школа". Наименьшее количество заданий повышенного уровня выполнили обучающиеся МОУ «СОШ №9», процент выполнения составил 15.63%. Максимальный балл за задания повышенного уровня не набрал ни один обучающийся. 11 баллов набрали 6 обучающихся: 2 обучающихся МОУ «СОШ № 4», 4 обучающихся МОУ "СОШ Наши традиции". 0 баллов за задания повышенного уровня набрали 19 обучающихся следующих общеобразовательных организаций: МОУ "Лицей № 6" (1), МОУ "Москворецкая гимназия" (1), МОУ "Гимназия №1" (1), МОУ "СОШ им. Героя России летчика-испытателя Сергея Рыбникова" (1), МОУ "СОШ №4" (1), МОУ "СОШ № 9" (2), МОУ "СОШ № 5" (2), МОУ "Лицей № 23" (4), МОУ "СОШ № 3" (1), МОУ "СОШ Горизонт" (2), МОУ "СОШ № 99" (1), МОУ "Лицей № 22 им. Стрельцова П.В." (1), МОУ "Виноградовская СОШ" (1).

Средний балл за задание высокого уровня составил 1,76. Максимально высокий балл за данное задание получили 99 обучающихся, не справились с заданием 177 обучающихся. Средний балл за задание высокого уровня в разрезе общеобразовательных организаций приведен в таблице 5.

Таблица 5

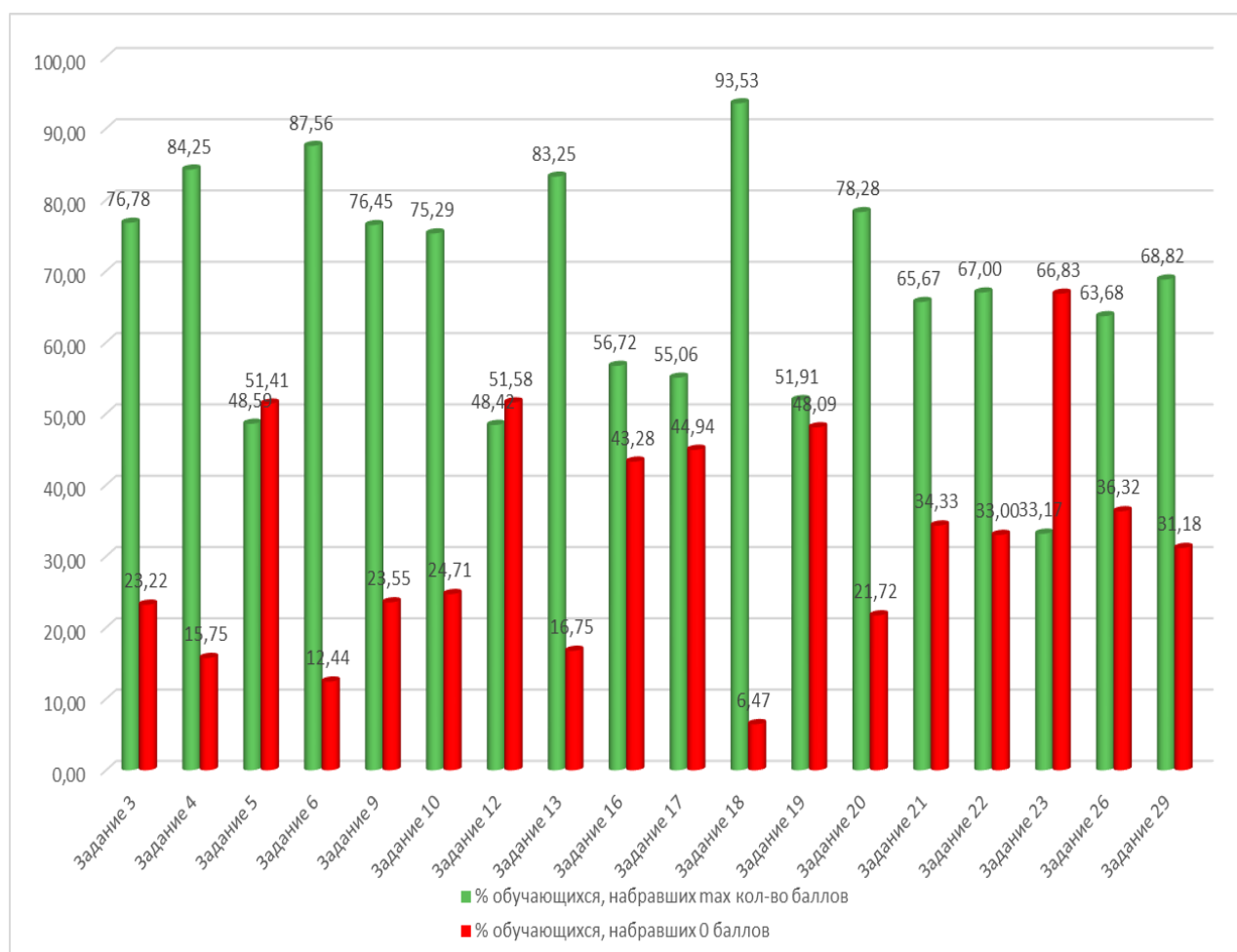
Средний балл за задание высокого уровня

№ п/п	Наименование ОО	Средний балл за задание высокого уровня
1	МОУ "Лицей № 22 им. Стрельцова П.В."	2,79
2	МОУ "СОШ №4"	2,63
3	МОУ "СОШ № 2"	2,56
4	МОУ "СОШ № 3"	2,52
5	МОУ "СОШ № 13"	2,50
6	МОУ "Фаустовская СОШ"	2,22
7	МОУ "Лицей № 23"	2,00
8	МОУ "СОШ №26"	1,90
9	МАОУ "СОШ "Гармония"	1,85
10	МОУ "СОШ №17"	1,71
11	МОУ "Гимназия №1"	1,68
12	МОУ "СОШ Наши традиции"	1,64
13	МОУ "СОШ Траектория успеха"	1,58
14	МОУ "СОШ № 20"	1,52
15	МОУ "СОШ им. Героя России летчика-испытателя Сергея Рыбникова"	1,37
16	МОУ "Лицей № 6"	1,30
17	МОУ "Москворецкая гимназия"	1,25
18	МОУ "СОШ Горизонт"	1,15
19	МОУ "СОШ № 9"	1,13
20	МОУ "Виноградовская СОШ"	1,09
21	МОУ "СОШ № 5"	0,95
22	МОУ "СОШ Интеграция"	0,86
23	МБОУ -лицей "Воскресенская кадетская школа"	0,80
24	МОУ "СОШ № 99"	0,79

Самый высокий балл за задание высокого уровня набрали обучающиеся МОУ «Лицей № 22 им. Стрельцова П.В.», самый низкий результат у обучающихся МОУ «СОШ № 99».

В процессе сопоставления анализа результатов выполнения каждого задания в обоих вариантах по всей выборке десятиклассников, были выявлены задания, процент невыполнения которых составил более 50%. Данные представлены на диаграмме 3.

Сведения о выполнении заданий базового уровня



Наиболее сложными заданиями базового уровня оказались задания № 23, № 12, № 5. Процент обучающихся, набравших 0 баллов по данным заданиям составил 68,83%, 51,58%, 51,41% соответственно.

Задание 23 относится к разделу «Сфера политики и социального управления». Обучающийся должен знать/понимать характерные черты и признаки основных сфер жизни общества; сравнивать социальные объекты, суждения об обществе и человеке; выявлять их общие черты и различия.

Задание 12 относится к разделу «Экономика». Обучающийся должен знать/понимать характерные черты и признаки основных сфер жизни общества; осуществлять поиск социальной информации по заданной теме из диаграммы/таблицы.

Задание № 5 относится к разделу «Человек и общество». Обучающийся должен знать/понимать социальные свойства человека, его взаимодействие с другими людьми; сущность общества как формы совместной деятельности людей; объяснять взаимосвязи изученных социальных объектов (включая взаимодействия общества и природы, человека и общества, сфер общественной жизни, гражданина и государства).

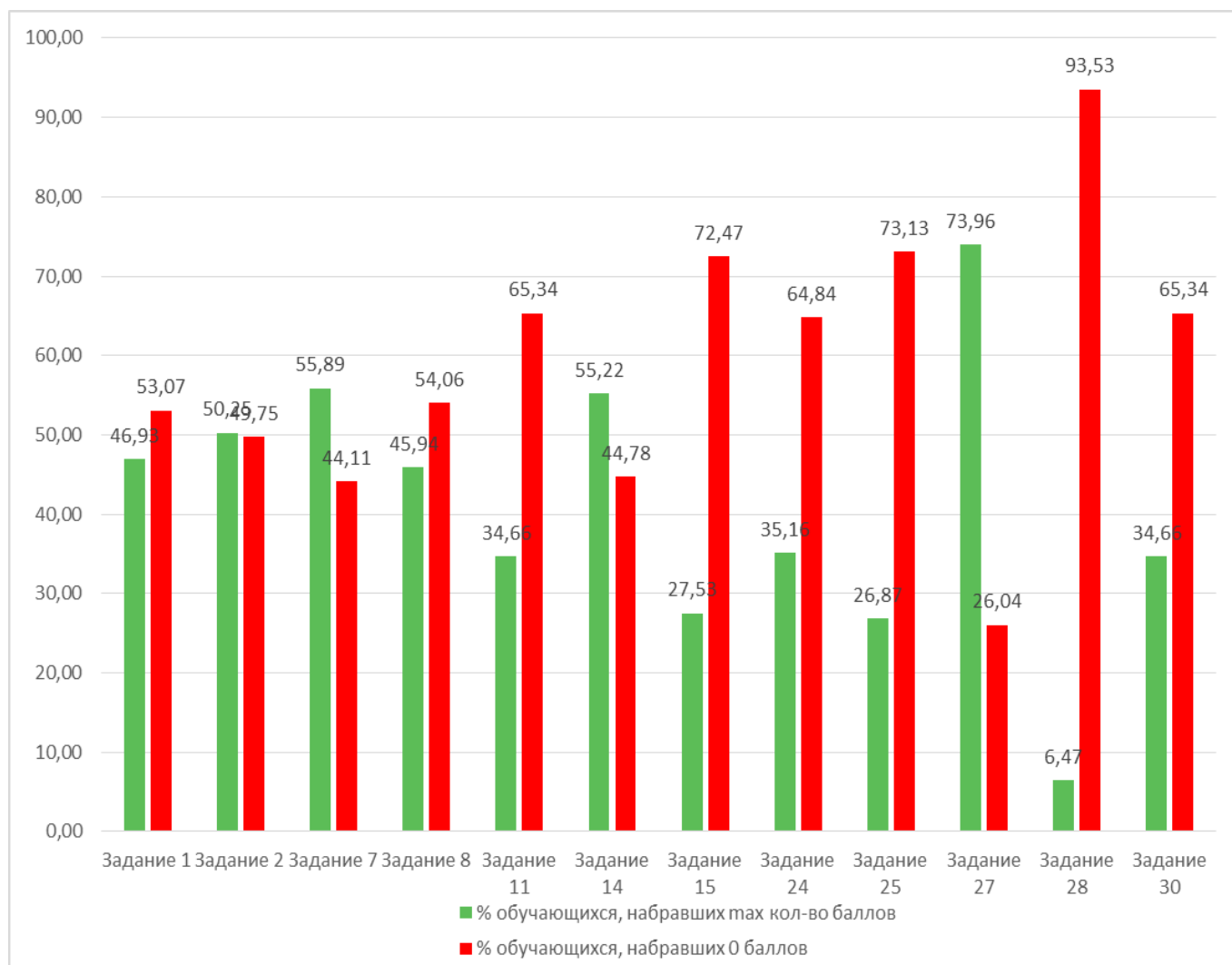
Наряду с этим у школьников вызвали затруднения задания № 16; 17; 19. Процент обучающихся, набравших 0 баллов по данным заданиям составил 43,28%, 44,94%, 48,09% соответственно. Задания 16, 17, 19 относятся к разделу «Социальная сфера».

Все задания, вызвавшие наибольшие затруднения у обучающихся, относятся к разным разделам курса «Обществознание».

Задания, с которыми справилось наибольшее количество обучающихся (более 80% обучающихся набрали максимальное количество баллов): задание № 4 – 84,25%; задание 6 – 87,56%; задание 13 – 83,25%, задание 18 – 93,53%.

Сведения о выполнении заданий повышенного уровня представлены на диаграмме 4.

**Сведения о выполнении заданий повышенного уровня**



Самым сложным заданием повышенного уровня оказалось задание 28 раздела «Право», с ним не справилось 93,53% обучающихся.

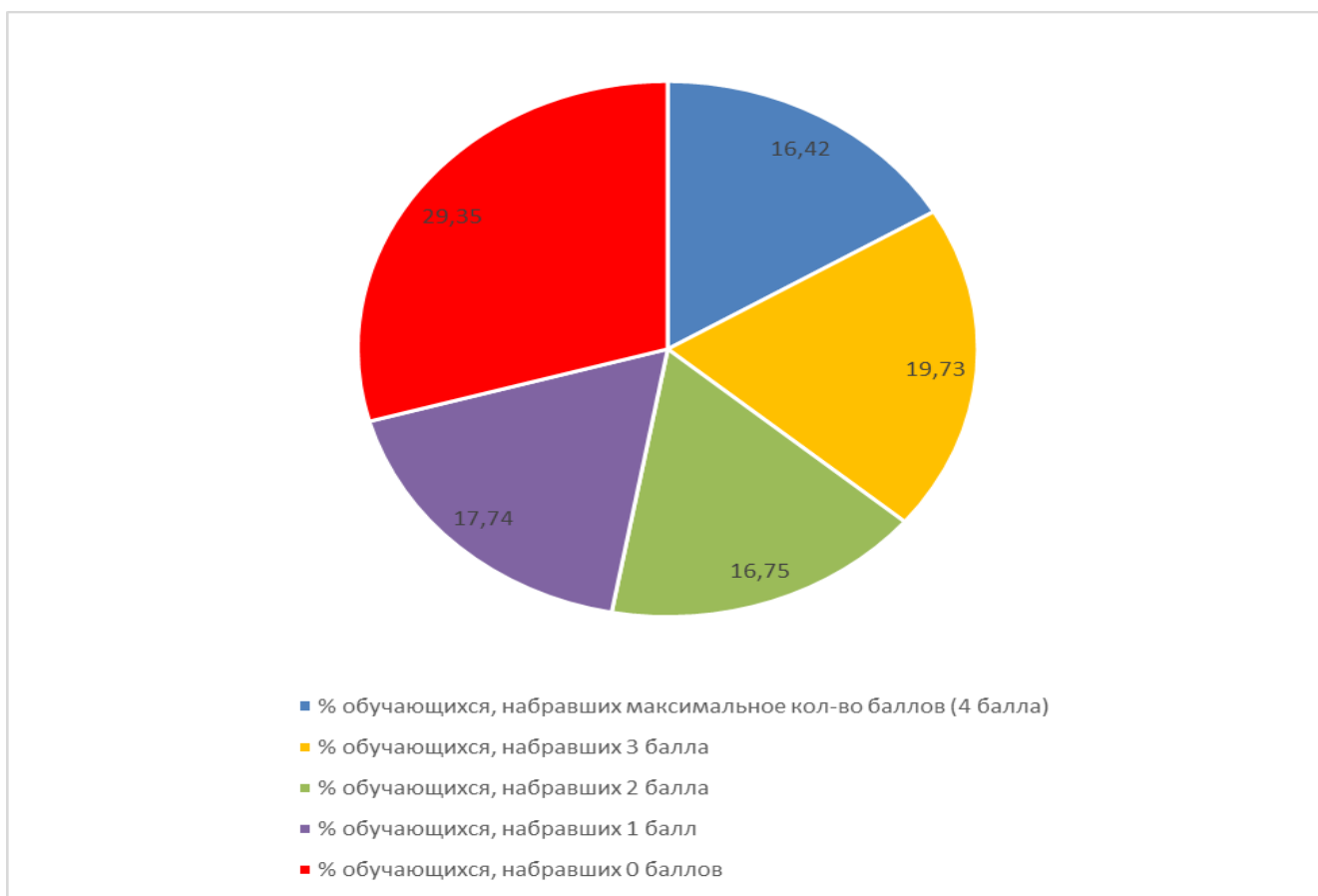
Более 60 % обучающихся не справились с заданиями 11, 15 из раздела «Экономика», 24, 25 раздела «Сфера политики и социального управления», и задание 30 из раздела «Право».

В региональной диагностической работе содержалось задание высокого уровня под номером 31 раздела «Право», в котором проверялось умение обучающихся применять социально-экономические и гуманитарные знания в процессе решения познавательных задач по актуальным социальным проблемам.

Максимальный балл за задание высокого уровня набрали 99 обучающихся (16,42%). 0 баллов получили 177 обучающихся (29,35%), 1 балл – 107 обучающихся (17,74%), 2 балла – 101 обучающийся (16,75%), 3 балла – 119 обучающихся (19,73%).

Процентное соотношение обучающихся справившихся и не справившихся с данным заданием представлено на диаграмме 6.

Процентное соотношение обучающихся справившихся и не справившихся с заданием № 31 высокого уровня



Рассмотрим, какие отметки получили обучающие, участвовавшие в региональной диагностической работе по обществознанию. Шкала перевода набранных баллов в отметку представлена в таблице 6.

Таблица 6

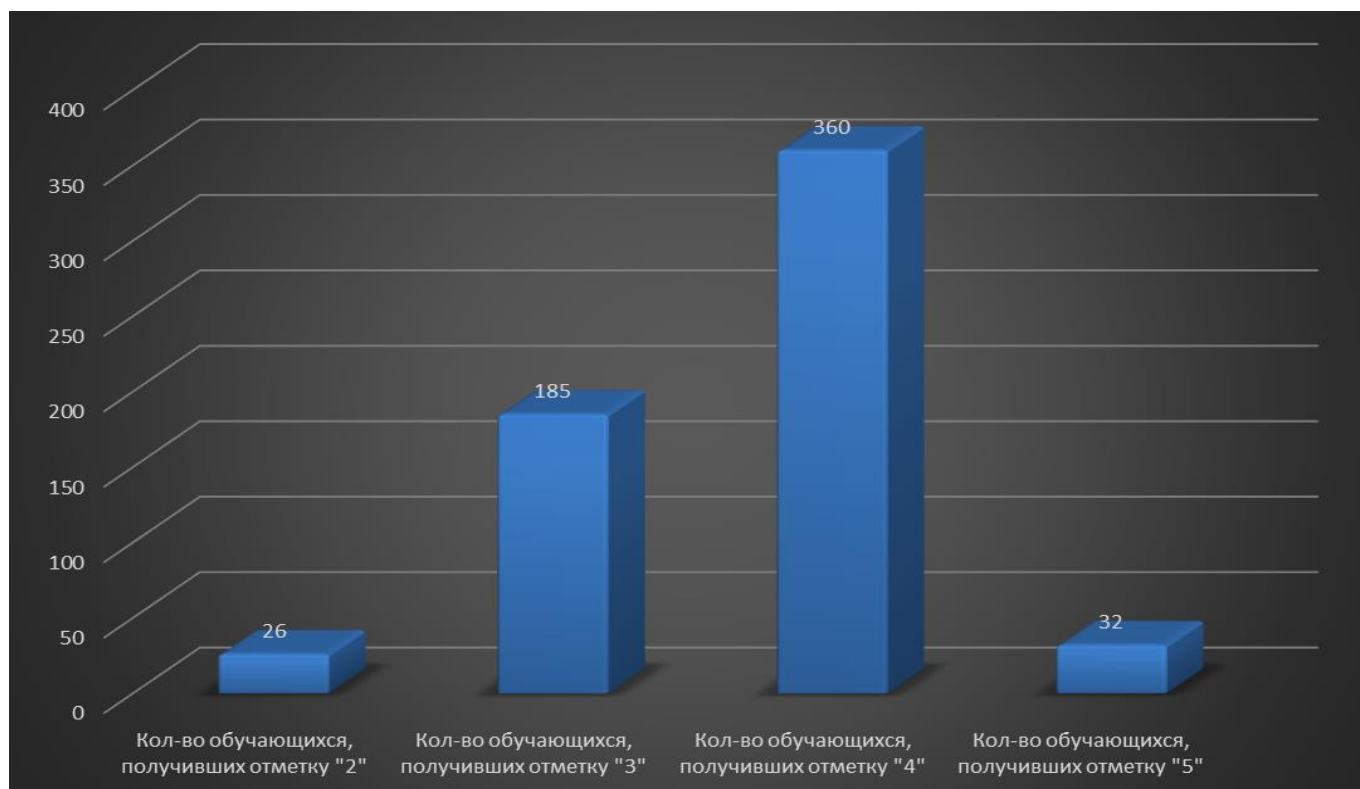
**Шкала перевода набранных баллов в отметку**

Отметка	«2»	«3»	«4»	«5»
Балл	0-9	10-16	17-27	27-34

На диаграмме 7 представлено распределение обучающихся 10-х классов по полученным отметкам за региональную диагностическую работу по обществознанию.



Распределение обучающихся 10-х классов по полученным отметкам

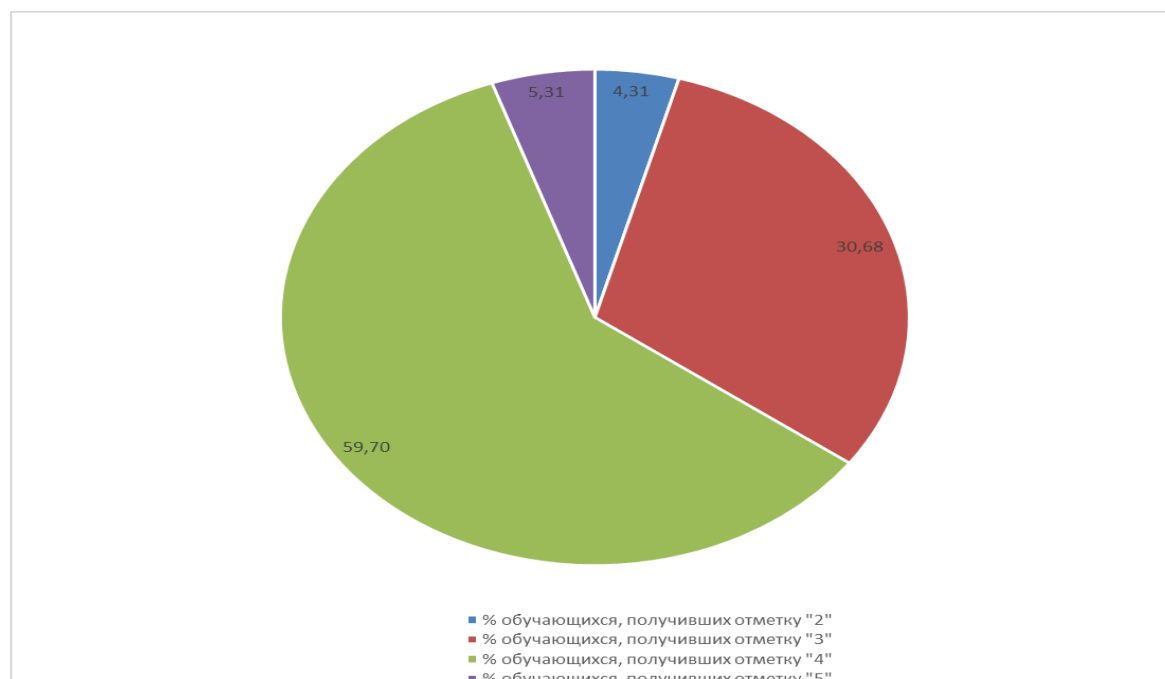


Наибольшее количество обучающихся получило отметку 4 за региональную диагностическую работу. 26 человек получили за работу отметку 2.

На диаграмме 8 представлено процентное распределение обучающихся по полученным отметкам.

Диаграмма 8

Процентное распределение обучающихся по полученным отметкам



Из диаграммы 7, 8 видно, что наибольшее количество обучающихся (577 человек – 95,69 % от общего числа обучающихся, участвовавших в работе) усвоило предметное содержание курса обществознания 6-9 классов.

В процессе анализа было выявлено, что все задания, вызвавшие наибольшие затруднения у обучающихся, относятся к разным разделам курса «Обществознание». Наиболее сложными оказались задания раздела «Социальная сфера» и «Право».

Управление образования по итогам анализа результатов региональной диагностической работы по обществознанию рекомендует:

1.Руководителям общеобразовательных организаций:

- включить в план внутришкольного контроля преподавание учебного предмета «обществознание»;

- провести анализ результатов диагностической работы на заседаниях ШМО учителей-предметников. Срок – 14.01.2022;

- представить результаты анализа в Управление образования на адрес электронной почты [t.a.konyashkina@mail.ru](mailto:t.a.konyashkina@mail.ru). Срок – 17.01.2022;

- рекомендовать учителям предмета «обществознание» составление индивидуальных планов работы с неуспевающими учениками; регулярное включение в работу на уроке заданий из разделов обществознания, вызвавших наибольшие затруднения при написании диагностической работы.

2. МУ ДПО «ВНМЦ» (Касьянов В.П.):

- разработать на РМО учителей обществознания методические рекомендации по выявленным проблемам в усвоении учебного материала. Срок – 17.01.2022.